

Teknisk Meddelelse

Teknisk Drift, *Signal*

Nr. 79 – udgave 2/Dato 19.10.2018

Retningslinjer for håndtering af Signal Programmets signaltekniske udstyr på ikke-ETCS-ibrugtaget strækninger – Fjernbane vest.

Denne meddelelse beskriver retningslinjerne for, hvorledes man skal forholde sig til ikke ibrugtaget udstyr, der er udlagt i sporet af Signal Programmet, fortrinsvis baliser og akseltællere.

Overordnet ansvar: Mads Søndergaard Petersen
Ansvar for indhold: Lars Mogens Pedersen
Ansvar for fremstilling: Christian Kämmerer

Gyldig fra: 22.10.2018
Gyldig til: Indtil ibrugtagning af hele ETCS-Vest.

Normniveau: BN2

Erstatter: Teknisk meddelelse 79 udg. 1, 23-05-2016

Dispensation: Regler for dispensation fra tekniske regler fremgår af Banedanmarks ledelsessystem, hvortil der henvises.

Journalnummer: 2018 - 14933

Signalteknisk udstyr SP Fjernbane VEST**Indhold**

1. Anvendelsesområde	2
2. Overgangsbestemmelser	2
3. Ændringer i forhold til tidligere gældende regler	3
4. BN – (krav)	3
5. Afmontering af baliser og akseltællere	3
5.1 Øvrige forhold	4
5.2 SP F-bane Vest Kontaktpersoner	5
6. Bilag	6

1. Anvendelsesområde

I Signal Programmet Fjernbane Vest udlægges en række signaltekniske udstyr i god tid forud for ibrugtagning af den pågældende strækning med ETCS.

Nærværende instruks anviser, hvorledes man i perioden frem til ibrugtagning af ETCS-udstyr skal forholde sig til dette udstyr (baliser og akseltællere), hvis man af en eller anden årsag har brug for at få fjernet eller få information om udstyret.

I perioden fra Signal Programmets udstyr er monteret i sporet til ibrugtagningen af ETCS, kan udstyret som udgangspunkt betragtes som passivt sikringsteknisk udstyr og dermed håndteres efter denne tekniske meddelelse.

Efter ibrugtagning af strækningen vil håndteringen af disse overgå til anden regelværk.

Om aktuelle strækningen er ibrugtaget med ETCS vil fremkomme af den gældende TIB, i form af, at strækningen vil udgå/fjernes fra TIB.

NB! Enkelte baliser og akseltællere på ikke-ibrugtaget-ETCS strækninger, skal betragtes som aktive.

Disse vil være mærket som beskrevet i afsnit 5.1.

2. Overgangsbestemmelser

Nærværende instruks er pt. gældende frem til ibrugtagning af ETCS på sidste delstrækning / etape / roll-out vest for Lillebælt.

Instruksen gælder kun demontage og sikring af udstyret mod overlast.

3. Ændringer i forhold til tidligere gældende regler

Ændringer omfatter opdatering af kontaktpersoner, samt oplysning om aktive ETCS-komponenter på strækninger der håndteres af SR - Sikkerhedsreglement af 1975. Desuden er der foretaget mindre grammatiske ændringer.

4. BN – (krav)

Ikke omfattet af nogen banenorm.

5. Afmontering af baliser og akseltællere

Signalprogrammets ETCS system er ikke ibrugtaget på alle strækninger, hvorfor det her ikke er forbundet med nogen sikkerhedsmæssige problemer at fjerne baliser og akseltællere, der ikke er ibrugtaget. Dette også selvom ETCS systemet om aftenen og weekender kan blive testet med køretøjer.

Vides det på forhånd, at baliser og akseltællere er i vejen for evt. arbejder, skal man tage kontakt til SP F-bane Vest-kontaktperson anført i afsnit 5.2 for at få udstyret afmonteret.

Er der tale om et akut forhold, kan udstyret afmonteres efter anvisningerne i afsnit 6. SP F-bane Vest-kontaktpersoner skal kontaktes efterfølgende.

NB! Udstyr, der er afmonteret, skal **ikke** monteres igen med mindre dette aftales med SP F-bane Vest.

Typiske vedligeholdsarbejder, hvor akseltællere skal afmonteres:

- Sporjustering
- Skinnelibning, fræsning og høvling
- Isolering og / eller skinneudveksling
- Underbundsarbejder
- Svelleudveksling

Typiske vedligeholdsarbejder hvor baliser skal afmonteres:

- Sporjustering (monteret på Vortok mellem sveller)
- Underbundsarbejder
- Svelleudveksling

Derudover skal alt udstyr afmonteres i forbindelse med sporfornyelse.

5.1 Øvrige forhold

Udstyr til det kommende signalanlæg er udlagt med meget stor nøjagtighed. Derfor skal man være opmærksom på at flytning af sporets beliggenhed, sporskifters frisporsmærke, sporstoppere, justering af hastigheder (dog ikke midlertidig LA) osv. kan have konsekvenser for data i det nye system. Man bør derfor så vidt muligt kontakte SP F-bane Vest, hvis man har planer herom på de berørte strækninger.

Der kan forekomme, at der er **aktive** baliser og akseltæller på ikke-ETCS-ibrugtaget strækninger. Disse vil være mærket med teksten:

Afmontering af Akseltæller skinnekontakt er KUN TILLADT efter aftale med Service-desken (tlf. 21 18 90 02)

eller

Afmontering af balise og balisebeslag er KUN TILLADT efter aftale med Service-desken (tlf. 21 18 90 02)

Disse må **ikke** håndteres som beskrevet i denne tekniske meddelelse, uden en forudgående aftale.



Mærkning for akseltæller,
siddende på EAK-boks



Mærkning for balise,
siddende på Vortok beslag

5.2 SP F-bane Vest Kontaktpersoner

Planlagte opgaver:

Mogens Beckgaard

+45 20 18 58 30

Mogens.BECHSGAARD@thalesgroup.com

Akutte opgaver:

Thales-Strukton Service Desk

+45 21 18 90 02

DK-MLS.ServiceDesk@thalesgroup.com

6. Bilag

Bilag 1: Afmontering af Akseltæller skinnekontakt



Skinnekontakten er opbygget af 2 dele som er fastgjort til skinnekroppen (1 del på hver side) via 2 stk gennemgående M12 bolte med tilhørende M12 møtrikker

Værktøj:

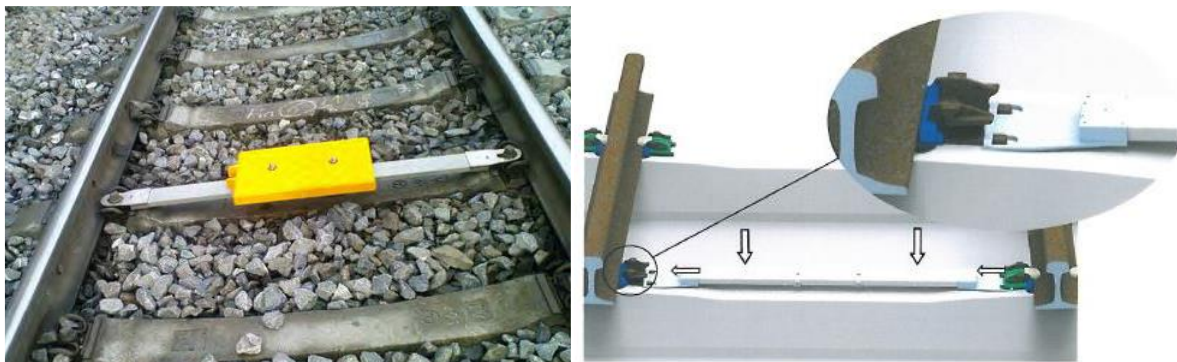
- 19 mm fast – eller topnøgle til M12 bolte møtrikker.
Der må **ikke** benyttes slagnøgle!

Skinnekontakten afmonteres som beskrevet nedenfor:

NB: Kabler skal **IKKE** afmonteres.

1. Markér akseltællerens position tydeligt, så placering for efterfølgende montering nemt kan identificeres.
2. Løsne de 2 stk. M12 møtrikker og frigør dem fra M12 boltene.
3. Træk de gennemgående M12 bolte fri.
4. Fjern skærver under skinnekroppen således den inderste del af skinnekontakten kan trækkes ud under skinnen.
5. Træk den inderste del af skinnekontakten under skinnen.
6. Placer begge dele af skinnekontakten inkl. alt tilbehør (Skruer, isolationsplader, møtrikker og skiver) samlet ved standen som kablet fra skinnekontakten er termineret i, uden at det bliver til en snublegenstand.
7. Hvis ballastprofilen ændres i forbindelse med fjernelse af udstyret, skal profilen genetableres.

Bilag 2: Afmontering af balise på Vortok fastgjort med skinnebefæstelse.



Eksempel på balise og vortok bar fastgjort af eksisterende skinnebefæstelse

Balisen er monteret på en Vortok bar som er fastgjort via den eksisterende skinnebefæstelse.

Værktøj:

- Ved skinnebefæstelse hvor **svelleskruer** benyttes:
Topnøglesæt med firkant top til svelleskruer, samt moment nøgle.
- Ved skinnebefæstelse med **fast Clips**:
Manuel aftrækker til fast clips.

Balisen afmonteres som beskrevet nedenfor:

1. Markér balisens ID og Vortok'ens position tydeligt, så placering for efterfølgende montering nemt kan identificeres.
2. Skinnebefæstelsen fjernes ved hjælp af ovenstående værktøj. Vær påpasselig med ikke at beskadige Vortok Bar eller Balise.
3. Vortok bar med påmonteret balise fjernes fra befæstelse, og placer alle dele nær installationen.
4. Fjern Vortok'en med balisen fra sporet og sikre alle dele nær installationen uden at det bliver til en snublegenstand.
5. Skinnebefæstelsen genmonteres jf. bladtegning 7931 eller 7932.
6. Hvis ballastprofilen ændres i forbindelse med fjernelse af udstyret, skal profilen genetableres.

Bilag 3: Afmontering af balise på Vortok fastgjort på skinner mellem sveller.



Eksempel på balise monteret på skinner mellem 2 sveller

Balisen er monteret på en Vortok bar som er fastgjort via et beslag der klemmer om den frie skinnefod mellem 2 sveller.

Værktøj:

- 19mm fast – eller topnøgle til M12 bolte.
Der må **ikke** benyttes slag-nøgle!

Balisen afmonteres som beskrevet nedenfor:

1. Markér balisens ID og Vortok'ens position tydeligt, så placering for efterfølgende montering nemt kan identificeres.
2. Løsne de 4 stk. M12 skruerne samt alle skiverne.
3. Fjern Vortok'en med balisen fra sporet og sikre alle dele nær installationen uden at det bliver til en snublegenstand.
4. Hvis ballastprofilen ændres i forbindelse med fjernelse af udstyret, skal profilen genetableres.