



# Netredegørelse 2021 – ekstern høringsversion

banedanmark



# Netredegørelse 2021 – ekstern høringsversion

Gyldighedsperiode:  
13. december 2020 - 11. december 2021

Netredegørelse 2021 – ekstern  
høringsversion – ekstern høringsversion

Jesper S Mortensen  
Juridisk konsulent

Ekstern høringsversion 1.0

Ledelsessekretariatet  
Trafik  
Carsten Niebuhrsgade 49  
1577 København V

Telefon  
+45 8234 0000

I-sektrafik@bane.dk  
www.bane.dk

## RETTELSER OG ÆNDRINGER

Dette dokument indeholder rettelser og ændringer, som beskrevet i nedenstående tabel. Dokumentet erstatter tidligere versioner af Netredegørelsen 2021, som fremgår af tabellen.

<b>Version</b>	<b>Udgivelsesdato</b>
Ekstern høringsversion	25.10.2019

<b>1</b>	<b>GENEREL INFORMATION .....</b>	<b>7</b>
1.1	Introduktion .....	7
1.2	Formål .....	7
1.3	Lovgrundlag.....	8
1.4	Retlig status .....	10
1.4.1	Almindelige bemærkninger .....	10
1.4.2	Ansvar .....	10
1.4.3	Klageadgang.....	10
1.5	Netredegørelsens struktur .....	10
1.6	Gyldighed og opdateringsproces.....	11
1.6.1	Gyldighedsperiode .....	11
1.6.2	Opdateringsproces.....	11
1.7	Offentliggørelse .....	11
1.8	Kontaktinformation .....	11
1.9	Godstogskorridorer.....	12
1.10	RailNetEurope - Internationalt samarbejde mellem infrastrukturforvaltere .....	12
1.10.1	One Stop Shop (OSS) .....	13
1.10.2	RailNetEurope-værktøjer .....	13
<b>2</b>	<b>ADGANGSBETINGELSER .....</b>	<b>14</b>
2.1	Introduktion .....	14
2.2	Generelle adgangsbetingelser .....	14
2.2.1	Krav til kapacitetsansøgere.....	14
2.2.2	Betingelser for at drive jernbanevirksomhed .....	14
2.2.3	Tilladelse (licens) til at drive jernbanevirksomhed.....	14
2.2.4	Sikkerhedscertifikat .....	15
2.2.5	Forsikring .....	15
2.3	Almindelige forretningsvilkår og kommercielle forhold .....	15
2.3.1	Kontrakt for jernbanevirksomheder .....	15
2.3.2	Kontrakt for andre ansøgere .....	15
2.3.3	Rammeaftaler .....	16
2.4	Trafikale regler.....	16
2.4.1	SRAC .....	16
2.5	Usædvanlige transporter .....	16
2.6	Farligt gods .....	17
2.7	Godkendelse af materiel.....	18
2.8	Godkendelse af personale.....	18
<b>3</b>	<b>INFRASTRUKTUREN .....</b>	<b>19</b>
3.1	Introduktion .....	19
3.2	Infrastrukturens omfang .....	19
3.2.1	Geografiske grænser.....	19
3.2.2	Tilstødende infrastruktur .....	20
3.2.3	Yderligere information.....	21
3.3	Beskrivelse af Banedanmarks infrastruktur .....	21
3.3.1	Geografisk identifikation.....	21
3.3.2	Infrastrukturens ydeevne .....	22
3.3.3	Trafikstyrings- og kommunikationssystemer .....	23
3.4	Trafikale begrænsninger.....	25
3.4.1	Specialiseret infrastruktur .....	25

3.4.2	Miljømæssige restriktioner.....	25
3.4.3	Farligt gods .....	26
3.4.4	Tunnelrestriktioner .....	26
3.4.5	Brorestriktioner .....	26
3.5	Begrænsninger i adgangen til infrastrukturen.....	27
3.6	Servicefaciliteter .....	28
3.6.1	Passagerstationer .....	28
3.6.2	Godsterminaler .....	28
3.6.3	Sidespor til rangering.....	29
3.6.4	Sidespor til parkering.....	29
3.6.5	Faciliteter til vedligeholdelse af materiel .....	29
3.6.6	Produktionsvendte faciliteter.....	29
3.6.7	Havnefaciliteter .....	30
3.6.8	Redningsfaciliteter .....	30
3.6.9	Tankanlæg til tankning af diesel .....	30
3.6.10	Andre faciliteter .....	30
3.7	Forsyningsanlæg forvaltet af andre end Banedanmark .....	30
3.8	Infrastrukturudvikling .....	30
3.8.1	Signalprogrammet.....	30
3.8.2	Elektrificeringsprogrammet.....	31
<b>4</b>	<b>KAPACITETSTILDELING .....</b>	<b>32</b>
4.1	Introduktion .....	32
4.2	Beskrivelse af kapacitetstildelingsprocessen.....	32
4.3	Plan for tildelingsprocessen.....	33
4.3.1	Tidsfrister for køreplan .....	33
4.3.2	Tidsfrister for ad hoc-ansøgninger .....	33
4.4	Tildelingsprocedure.....	33
4.4.1	Koordinationsproces .....	33
4.4.2	Klageadgang.....	34
4.4.3	Overbelastet infrastruktur .....	34
4.4.4	Rammeaftaler .....	34
4.5	Tildeling af kapacitet til vedligehold, fornyelse og anlæg af infrastruktur .....	34
4.6	Forhold omkring manglende brug af kanaler og aflysninger .....	34
4.7	Usædvanlige transporter og farligt gods .....	35
4.8	Særlige foranstaltninger i tilfælde af forstyrrelser og kapacitetsrestriktioner .....	35
4.8.1	Principper for tildeling af kapacitet ifm. kapacitetsrestriktioner .....	35
4.8.2	Principper for afvikling af trafikken i tilfælde af forstyrrelser .....	36
4.8.3	Operationelle regler .....	36
4.8.4	Forudsete problemer.....	36
4.8.5	Uforudsete problemer .....	37
4.9	Kapacitetstildeling til servicefaciliteter.....	37
<b>5</b>	<b>YDELSER .....</b>	<b>38</b>
5.1	Introduktion .....	38
5.2	Minimumsadgangsydelser.....	38
5.2.1	Særligt om trafikinformation til passagerer .....	38
5.3	Adgang til servicefaciliteter og til ydelser, der leveres på faciliteterne .....	39
5.3.1	Adgang til servicefaciliteter.....	40
5.3.2	Tilgængelige ydelser på servicefaciliteterne .....	41

5.4	Ekstra ydelser .....	42
5.4.1	Kørestrøm .....	42
5.4.2	Service til rullende materiel .....	42
5.4.3	Usædvanlige transportere (UT) .....	42
5.5	Hjælpeydelse .....	42
5.5.1	Adgang til telenet .....	42
5.5.2	Supplerende oplysninger .....	43
5.5.3	Teknisk inspektion af rullende materiel .....	43
5.5.4	Billetsystemer på passagerstationer .....	43
5.5.5	Specialiserede vedligeholdelsesydelse for rullende materiel .....	43
5.5.6	Kursus i grænsekørsel .....	43
5.5.7	Instruktion i tunnelsikkerhed .....	43
5.5.8	Kursus i "Pas på, på banen" .....	43
5.5.9	Assistance i forbindelse med prøvekørsler .....	43
5.5.10	Reklamepladser .....	43

## **6 AFGIFTER.....44**

6.1	Afgiftsprincipper .....	44
6.1.1	Minimumsadgangsydelser .....	44
6.1.2	Sporadgang til servicefaciliteterne beskrevet i afsnit 5.3.1 .....	45
6.1.3	Ydelser på servicefaciliteter beskrevet i afsnit 5.3.2 .....	45
6.1.4	Ekstra ydelser .....	45
6.1.5	Hjælpeydelse .....	46
6.2	Afgiftssystem .....	46
6.3	Afgiftssatser .....	46
6.3.1	Minimumsadgangsydelser .....	46
6.3.2	Sporadgang til servicefaciliteterne beskrevet i afsnit 5.3 .....	46
6.3.3	Ydelser på servicefaciliteter beskrevet i afsnit 5.3 .....	47
6.3.4	Ekstra ydelser .....	47
6.3.5	Hjælpeydelse .....	47
6.4	Gebyrer .....	47
6.4.1	Gebyrer for ikke-anvendte kanaler .....	47
6.4.2	Afbestillingsgebyrer .....	47
6.4.3	Reduktion ifm. rammeaftaler .....	48
6.4.4	ERTMS-rabat .....	48
6.5	Præstationsordning .....	48
6.6	Ændringer i afgifter .....	48
6.7	Fakturering og betalingsvilkår .....	48

# 1 GENEREL INFORMATION

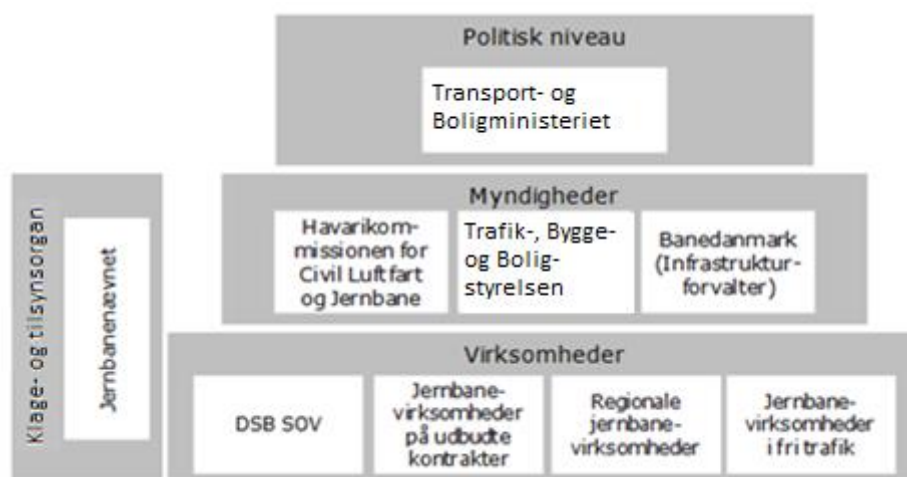
## 1.1 Introduktion

---

Banedanmark, der forvalter statens jernbaneinfrastruktur i Danmark, jf. jernbanelovens § 16, stk. 1, har udarbejdet og offentliggjort denne Netrededegørelse. Netrededegørelsens målgruppe er jernbanevirksomheder og andre ansøgere, der planlægger at ansøge om tildeling af kapacitet på infrastruktur i Danmark. Netrededegørelsen indeholder primært oplysninger om infrastruktur forvaltet af Banedanmark, men indeholder også informationer om tilstødende infrastruktur og infrastrukturforvaltere.

Som udgangspunkt vil infrastruktur forvaltet af Banedanmark i det følgende blive benævnt Banedanmarks infrastruktur.

Den danske jernbanesektor og relaterede myndigheder er grafisk illustreret nedenfor:



## 1.2 Formål

---

Netrededegørelsens formål er at give jernbanevirksomheder og andre ansøgere information om Banedanmarks infrastruktur og vilkår for tildeling af kapacitet og benyttelse.

Netrededegørelsen er udarbejdet i overensstemmelse med direktiv 2012/34/EU, lov nr. 686 af 27/05/2015 med senere ændringer (jernbaneloven) og bekendtgørelse nr. 1245 af 10/11/2015 om tildeling af jernbaneinfrastrukturkapacitet (kanaler) m.v.

Netrededegørelsen består af et hoveddokument, der beskriver infrastrukturen samt generelle vilkår for adgang til infrastrukturen. Derudover består Netrededegørelsen af en række bilag med detaljerede oplysninger. Endelig indeholder Netrededegørelsen links til bl.a. publikationer og relevante hjemmesider.



## 1.3 Lovgrundlag

---

Netredegørelsen er udarbejdet på baggrund af EUs Jernbanepakker samt den heraf afledte danske lovgivning. Nedenstående er en liste over den mest centrale lovgivning relateret til drift og brug af jernbaneinfrastruktur i Danmark. Listen er ikke udtømmende:

### Internationale retsakter

EUROPA-PARLAMENTETS OG RÅDETS DIREKTIV 2012/34/EU af 21. november 2012 om oprettelse af et fælles europæisk jernbaneområde (omarbejdning)

EUROPA-PARLAMENTETS OG RÅDETS DIREKTIV 2016/2370/EU af 14. december 2016 om ændring af direktiv 2012/34/EU for så vidt angår åbning af markedet for indenlandsk passagertransport med jernbane og forvaltning af jernbaneinfrastrukturen

EUROPA-PARLAMENTETS OG RÅDETS FORORDNING (EU) 913/2010 af 22. september 2010 om et europæisk banenet med henblik på konkurrencebaseret godstransport

EUROPA-PARLAMENTETS OG RÅDETS FORORDNING (EF) nr. 1371/2007 af 23. oktober 2007 om jernbanepassagerers rettigheder og forpligtelser

EUROPA-PARLAMENTETS OG RÅDETS FORORDNING (EF) nr. 1370/2007 af 23. oktober 2007 om offentlig personbefordring med jernbane og ad vej og om ophævelse af Rådets forordning (EØF) nr. 1191/69 og (EØF) nr. 1107/70

EU-KOMMISSIONENS GENNEMFØRELSESFORORDNING (EU) 2015/10 af 6. januar 2015 om krav til ansøgere af jernbaneinfrastrukturkapacitet og om ophævelse af gennemførselsforordning (EU) nr. 870/2014

EU-KOMMISSIONENS GENNEMFØRELSESFORORDNING (EU) nr. 869/2014 af 11. august 2014 om nye jernbanepassagerruter

EU-KOMMISSIONENS GENNEMFØRELSESFORORDNING (EU) 2015/909 af 12. juni 2015 om bestemmelser for beregning af de omkostninger, der påløber direkte som følge af jernbanedriften

EU-KOMMISSIONENS GENNEMFØRELSESFORORDNING (EU) 2015/171 af 4. februar 2015 om visse aspekter af proceduren for udstedelse af licenser til jernbanevirksomheder

EU-KOMMISSIONENS GENNEMFØRELSESFORORDNING (EU) 2017/2177 af 22. november 2017 om adgang til service faciliteter og jernbanerelaterede tjenesteydelser.

EU-KOMMISSIONENS DELEGEREDE AFGØRELSE (EU) 2017/2075 af 4. september 2017 om erstatning af bilag VII til Europa-Parlamentets og Rådets direktiv 2012/34/EU om oprettelse af et fælles europæisk jernbaneområde

### Nationale retsakter

Lov nr. 686 af 27/05/2015 med senere ændringer (Jernbanelov)



Lov nr. 588 af 24/6/2005 om Sund & Bælt Holding A/S med senere ændringer

Bekendtgørelse nr. 1276 af 20/11/2015 om Banedanmarks opgaver og beføjelser med senere ændringer

Bekendtgørelse nr. 1379 af 01/12/2015 om betaling for brug af statens jernbanenet og om miljøtilskud til godstransport på jernbane m.v.

Bekendtgørelse nr. 1328 af 27/11/2018 om infrastrukturafgifter m.v. for statens jernbanenet (herunder de til enhver tid gældende fastsatte takster i Bekendtgørelsen) med senere ændringer

Bekendtgørelse nr. 1245 af 10/11/2015 om tildeling af jernbaneinfrastrukturkapacitet (kanaler) m.v. med senere ændringer

Bekendtgørelse nr. 1047 af 02/09/2015 om modtagepligt på kombiterminaler

Bekendtgørelse nr. 1380 af 01/12/2015 om modtagepligt på stationer

Bekendtgørelse nr. 1461 af 15/12/2009 om ansvarsforsikring for jernbanevirksomheder og jernbaneinfrastrukturforvaltere med senere ændringer

Bekendtgørelse nr. 1125 af 09/10/2017 om regulering af erstatnings- og forsikringsbeløb i henhold til lov om jernbane

Bekendtgørelse nr. 1136 af 22/09/2015 om Jernbanenævnet med senere ændringer

Bekendtgørelse nr. 1465 af 05/12/2016 om køretøjers tekniske kompatibilitet med jernbanenet

Bekendtgørelse nr. 1312 af 16/12/2008 om jernbanevirksomheders og jernbaneinfrastrukturforvalteres beredskabsarbejde med senere ændringer

Bekendtgørelse nr. 147 af 30/01/2017 om sikkerhedsgodkendelse og sikkerhedscertifikat på jernbaneområdet med senere ændringer

Bekendtgørelse nr. 896 af 13/07/2015 om ophævelse af bekendtgørelse om lokomotiver og passagervogne, der anvendes på det danske jernbanenet.

Bekendtgørelse nr. 601 af 23/06/2009 om jernbanetransport af farligt gods med senere ændringer

Bekendtgørelse nr. 653 af 08/05/2015 om godkendelse af køretøjer på jernbaneområdet med senere ændringer

Bekendtgørelse nr. 372 af 25/04/2016 om kontrol med risikoen for større uheld med farlige stoffer

Bekendtgørelse nr. 854 af 07/07/2015 om tilladelse til at drive jernbanevirksomhed

## 1.4 Retlig status

---

### 1.4.1 Almindelige bemærkninger

Netredegørelsen 2021 er udarbejdet på baggrund af gældende relevant lovgivning med tilhørende relevante administrative forskrifter på området, herunder §§ 26-27 i bekendtgørelse nr. 1245 af 10/11/2015 om tildeling af jernbaneinfrastrukturkapacitet (kanaler) mv., med senere ændringer, som gennemfører artikel 27 i direktiv 2012/34/EU, samt direktivets bilag IV. Infrastrukturen følger de standarder, procedurer og specifikationer, der er angivet i Netredegørelsen.

### 1.4.2 Ansvar

Banedanmark tager generelt forbehold for, at planlagte kapacitetsrestriktioner i forbindelse med projekter kan ændres eller aflyses, såfremt der træffes politisk beslutning herom.

Banedanmark er ikke ansvarlig for fejl, der måtte opstå i forbindelse med opsætning eller udskrivning af Netredegørelsen.

Banedanmark indestår ikke for rigtigheden af oplysninger indeholdt i Netredegørelsen, som er givet af og omhandler andre infrastrukturforvaltere eller operatører af servicefaciliteter, herunder terminaloperatører.

Der tages forbehold for ændringer i Netredegørelsen eller infrastrukturens tilstand, som det ikke var muligt at tage højde for på udgivelsestidspunktet.

Gældende relevante love med tilhørende administrative forskrifter på området gælder forud for oplysningerne i Netredegørelsen.

### 1.4.3 Klageadgang

Klager over tildeling af kapacitet m.v. truffet af Banedanmark, kan påklages til Jernbanenævnet. For yderligere information om klageadgang, gebyrer og frister henvises til [Jernbanenævnets hjemmeside](#).

## 1.5 Netredegørelsens struktur

---

Den internationale sammenslutning af jernbaneinfrastrukturforvaltere i Europa, RailNetEurope (RNE), har udarbejdet en fælles struktur for Netredegørelsens opbygning og indhold. Den seneste version af fællesstrukturen kan findes på [RNE's hjemmeside](#).

Netredegørelsen er udarbejdet efter fællesstrukturen med det formål, at alle ansøgere om kapacitet på såvel Banedanmarks infrastruktur som ansøgere i andre lande, der benytter den fælles struktur, finder den samme type af information under tilsvarende struktur.

Netredegørelsen består af et hoveddokument, der beskriver infrastrukturen samt generelle vilkår for adgang til infrastrukturen. Derudover består Netredegørelsen af en række bilag med mere detaljerede oplysninger. Endelig indeholder Netredegørelsen links til bl.a. publikationer og relevante hjemmesider.

## 1.6 Gyldighed og opdateringsproces

---

### 1.6.1 Gyldighedsperiode

Netredeegørelse 2021 er gyldig i kapacitetstildelingsperioden K21, som løber i perioden fra den 13. december 2020 til og med den 11. december 2021.

### 1.6.2 Opdateringsproces

Såfremt der sker væsentlige ændringer i de forhold, der er omfattet af Netredeegørelsen, udgiver Banedanmark tillæg til Netredeegørelsen. Det sker som udgangspunkt uden forudgående offentlig høring. En helt eller delvist revideret Netredeegørelse erstatter den forrige udgave af Netredeegørelsen.

Ovenstående gælder dog ikke for henholdsvis Banedanmarks og Øresundsbro Konsortiets standardadgangskontrakter (bilag 2.3A og 2.3B). Ændringer i standardadgangskontrakten i perioden fra Netredeegørelsens offentliggørelse til ikrafttrædelse kan kun ske efter høring af jernbanevirksomhederne. Dog gennemføres ændringer foranlediget af myndighedskrav – eksempelvis ny eller ændret lovgivning, krav fra Transport- og Boligministeriet eller afgørelser fra Jernbanenævnet – uden høring.

## 1.7 Offentliggørelse

---

Banedanmark offentliggør alene Netredeegørelsen på [Banedanmarks hjemmeside](#), hvorfra den kan downloades gratis.

Netredeegørelsen udgives på dansk og engelsk. Ved uoverensstemmelser mellem de to versioner af Netredeegørelsen går den danske version forud for den engelske.

## 1.8 Kontaktinformation

---

Henvendelser vedrørende national og international trafik og adgang til infrastrukturen kan rettes til Banedanmark. Relevant kontaktinformation fremgår af nedenstående liste.

Banedanmarks primære kontaktadresse er:

Banedanmark  
Carsten Niebuhrs Gade 43  
1577 København V  
Danmark

CVR: 18 63 22 76  
Telefon: (+45) 82 34 00 00  
E-mail: [banedanmark@bane.dk](mailto:banedanmark@bane.dk)  
Web: [www.bane.dk](http://www.bane.dk)

Adgangskontrakt	Trafik, Ledelsessekretariatet
Dataudveksling	Signalsystemer
Farligt gods	Kvalitet & Sikkerhed, Arbejdsmiljø
Godsbaner	Trafik, Kunder & Kapacitetsplanlægning
Kapacitetsansøgning	Trafik, Kunder & Kapacitetsplanlægning
Kommercielle henvendelser, herunder reklamer	Trafik, Kunder & Kapacitetsplanlægning
Kommunikationssystemer	Signalsystemer
Køretidsberegninger	Trafik, Kunder & Kapacitetsplanlægning
Netredeøgørelse	Trafik, Ledelsessekretariatet
One Stop Shop	Trafik, Kunder & Kapacitetsplanlægning
Rutekompatibilitet	Kvalitet & Sikkerhed
Sidesporsbenyttelse	Trafik, Kunder & Kapacitetsplanlægning
Strøm	Infrastruktur
Tekniske krav og regler	Infrastruktur
Togkontrol	Signalsystemer
Trafikale regler	Kvalitet & Sikkerhed
Transmission og kabler	Signalsystemer
Usædvanlige transporter	Trafik, Kunder & Kapacitetsplanlægning
Veterantogskørsel	Trafik, Kunder & Kapacitetsplanlægning

## 1.9 Godstogskorridorer

---

I [EU-forordning 913/2010](#) er etableringen af en række europæiske godstogskorridorer fastlagt med det formål at øge konkurrencen inden for international godstrafik, herunder konkurrencen med andre transportformer.

En del af den danske jernbaneinfrastruktur indgår i den europæiske godstogskorridor 3 Scandinavian-Mediterranean (ScanMed), der udgør strækningen Stockholm/Oslo – Malmö – København – Padborg – Hamburg – Innsbruck – Verona – Palermo.

Der er udarbejdet et Corridor Information Document (CID), der beskriver de nærmere forhold omkring godstogskorridoren. Yderligere oplysninger findes på [ScanMeds hjemmeside](#).

Yderligere oplysninger om godstogskorridoren findes på [Trafik-, Bygge- og Boligstyrelsens hjemmeside](#) samt på [Banedanmarks hjemmeside](#).

For oplysninger om andre godstogskorridorer henvises der til [RNE's hjemmeside](#).

## 1.10 RailNetEurope - Internationalt samarbejde mellem infrastrukturforvaltere

---

Banedanmark deltager i det europæiske samarbejde mellem infrastrukturforvaltere, RailNetEurope (RNE). Der henvises til [RNE's hjemmeside](#) for mere information om organisationen.

### **1.10.1 One Stop Shop (OSS)**

#### *ONE Europe – ONE Service*

I Danmark kan henvendelse vedrørende ansøgning om tildeling af kapacitet i internationale godstogskorridorer ske til Banedanmarks One Stop Shop via [asn@bane.dk](mailto:asn@bane.dk). Alternativt kan henvendelse ske til Banedanmark, Trafik, Kunder.

På [RNE's hjemmeside](#) findes yderligere information om One Stop Shops.

### **1.10.2 RailNetEurope-værktøjer**

#### *Path Coordination System (PCS)*

PCS er et online software-værktøj, der understøtter koordinering af processer for international kapacitetsansøgning. Banedanmark anbefaler anvendelse af PCS. Der henvises til [værktøjets hjemmeside](#) for yderligere information.

#### *Charging Information System (CIS)*

CIS (Charging Information System) er en webbaseret applikation til beregning af infrastrukturafgifter, designet til at give jernbanevirksomheder og andre ansøgere, der påtænker at ansøge om tildeling af kapacitet i internationale godskorridorer, prisoplysninger. Systemet udregner et prisestimat. Der henvises til [applikationens hjemmeside](#) for yderligere information.

#### *Train Information System (TIS)*

TIS (Train Information System) er en web-baseret applikation, der visualiserer internationale tog fra oprindelsessted til bestemmelsessted. TIS understøtter international togledelse ved at levere data om international passager-og godstransport ad godstogskorridorer. Der henvises til [applikationens hjemmeside](#) for yderligere information.

## 2 ADGANGSBETINGELSER

### 2.1 Introduktion

---

I det følgende beskrives betingelser og vilkår for jernbanevirksomhedernes adgang til jernbaneinfrastruktur i Danmark, herunder krav om tilladelse og sikkerhedscertifikat.

### 2.2 Generelle adgangsbetingelser

---

Adgangen til Banedanmarks infrastruktur reguleres af en række love og bekendtgørelser, herunder Jernbaneloven samt mere specifikke regler om licens, sikkerhedscertificering og -godkendelse, der kan findes på [Trafik-, Bygge- og Boligstyrelsens hjemmeside](#).

#### 2.2.1 Krav til kapacitetsansøgere

Ansøgning om tildeling af kapacitet på Banedanmarks infrastruktur, samt eventuel forbindelse til tilstødende landes infrastruktur, indgives til Banedanmark.

Det er ikke en forudsætning for at kunne indgive ansøgning om kapacitet, at ansøgeren på ansøgningstidspunktet opfylder betingelserne for at drive jernbanevirksomhed. Tredjeparter, eksempelvis andre landes OSS (One Stop Shops), kan således også ansøge om kapacitet på en jernbanevirksomheds vegne.

Ansøgere, der ikke er jernbanevirksomheder, skal have en godkendelse af Banedanmark for at kunne ansøge om kapacitet på Banedanmarks infrastruktur.

For yderligere information om krav til ansøgere der ikke er jernbanevirksomheder, kontakt Banedanmark, Trafik, Kunder.

Tildelt kapacitet må ikke overdrages, udlejes eller sælges til tredjemand.

#### 2.2.2 Betingelser for at drive jernbanevirksomhed

For at drive jernbanevirksomhed i Danmark kræves tilladelse (licens) samt sikkerhedscertifikat udstedt af Trafik-, Bygge- og Boligstyrelsen, se afsnit 2.2.3-2.2.4.

Såfremt jernbanevirksomheden er tildelt kapacitet kræves lovpligtig ansvarsforsikring, se afsnit 2.2.5.

#### 2.2.3 Tilladelse (licens) til at drive jernbanevirksomhed

Trafik-, Bygge- og Boligstyrelsen udsteder tilladelse (licens) til at drive jernbanevirksomhed i Danmark.

Trafik-, Bygge- og Boligstyrelsens vejledning til ansøgning om licens findes på [Trafik-, Bygge- og Boligstyrelsens hjemmeside](#).

Licens udstedt af andre medlemsstater i EU samt i Norge og Schweiz gælder i Danmark under forudsætning af, at den, der besidder licensen, har tegnet en lovpligtig ansvarsforsikring i overensstemmelse med gældende ret, se mere under pkt. 2.2.5.

#### **2.2.4 Sikkerhedscertifikat**

Trafik-, Bygge- og Boligstyrelsen udsteder sikkerhedscertifikat til danske og udenlandske jernbanevirksomheder, der opfylder kravene hertil.

For nærmere information henvises til [Trafik-, Bygge- og Boligstyrelsens hjemmeside](#).

#### **2.2.5 Forsikring**

Jernbanevirksomheder, der er tildelt kapacitet, skal tegne en lovpligtig ansvarsforsikring i henhold til bestemmelserne i den til enhver tid gældende bekendtgørelse om ansvarsforsikring for jernbanevirksomheder og jernbaneinfrastrukturforvaltere.

For nærmere information henvises til [Trafik-, Bygge- og Boligstyrelsens hjemmeside](#).

### **2.3 Almindelige forretningsvilkår og kommercielle forhold**

---

#### **2.3.1 Kontrakt for jernbanevirksomheder**

*Standardadgangskontrakt for benyttelse af Banedanmarks infrastruktur*

Forud for benyttelse af den tildelte kapacitet på Banedanmarks infrastruktur er det obligatorisk for jernbanevirksomheden at indgå aftale med Banedanmark i form af en standardadgangskontrakt (bilag 2.3A).

Standardadgangskontrakten fastlægger samarbejdsrelationer, gensidige rettigheder og forpligtelser, betingelser osv. for benyttelse af Banedanmarks infrastruktur.

Såfremt der er særlige forhold for jernbanevirksomheden, kan standardadgangskontrakten suppleres af individuelle bilag og tillæg.

*Standardadgangskontrakt for benyttelse af Øresundsbro Konsortiets infrastruktur*

Forud for benyttelse af tildelt kapacitet på Øresundsbro Konsortiets infrastruktur beliggende i Danmark er det obligatorisk for jernbanevirksomheden, at indgå aftale med Banedanmark i form af en standardadgangskontrakt, der indgås af Banedanmark på vegne af Øresundsbro Konsortiet (bilag 2.3B).

Standardadgangskontrakterne er ikke en forudsætning for at kunne ansøge om kanaler.

For flere oplysninger vedrørende de af Banedanmark leverede ydelser, se kapitel 5.

#### **2.3.2 Kontrakt for andre ansøgere**

En ansøger, der ikke er en jernbanevirksomhed, skal godkendes af Banedanmark for at kunne ansøge om kapacitet.



Ansøgeren indgår en obligatorisk kontrakt med Banedanmark, der fastsætter betingelserne for at kunne ansøge om kapacitet, herunder at ansøgeren skal kunne stille med en betalingsgaranti på DKK 50.000 (bilag 2.3C).

Kontakt Banedanmark, Trafik, Ledelsessekretariatet, for yderligere information om standardadgangskontrakt for jernbanevirksomheder og kontrakt for andre ansøgere.

### 2.3.3 Rammeaftaler

RNE arbejder for at indføre standardrammeaftaler, der giver mulighed for at tildele kapacitet i en længere periode end den 1-årige kapacitetstildelingsperiode. Banedanmark anvender for øjeblikket ikke sådanne aftaler. Kontakt Banedanmark, Trafik, Ledelsessekretariatet, for yderligere information om mulighederne for i fremtiden at indgå rammeaftaler om tildeling af kapacitet.

## 2.4 Trafikale regler

---

Banedanmark, Kvalitet & Sikkerhed, udarbejder og udgiver trafikale regler for benyttelse af tildelt kapacitet på Banedanmarks infrastruktur efter godkendelse af Trafik-, Bygge- og Boligstyrelsen. Reglerne findes på [Banedanmarks hjemmeside](#).

Andre infrastrukturforvaltere i Danmark fastsætter ligeledes regler for egen infrastruktur.

Øresundsbro Konsortiet udgiver Trafiksikkerhedsforskrift (TF), som finder anvendelse i samspil med Banedanmarks regler for kørsel på Øresundsbro Konsortiets infrastruktur.

På nuværende tidspunkt er dansk eneste tilladte sprog på Banedanmarks infrastruktur. Banedanmark arbejder for at introducere engelsk som tilladt sprog. Introduktionen vil følge udrulningen af Signalprogrammet, se mere under 3.8.1.

### 2.4.1 SRAC

Banedanmark, Infrastruktur, udarbejder og udgiver sikkerhedsrelaterede anvendelsesbetingelser (SRAC). En oversigt over Banedanmarks SRACs kan findes på Banedanmarks [hjemmeside](#).

## 2.5 Usædvanlige transporter

---

Udstedelse af befordringstilladelser til usædvanlige transporter foretages af Trafik, Kunder & Kapacitetsplanlægning. Henvendelse kan ske til [ut@bane.dk](mailto:ut@bane.dk).

Sagsbehandling og udstedelse sker i henhold til Instruks for usædvanlige transporter, som udarbejdes af Trafik, Kunder og Kapacitetsplanlægning. Instruksen indeholder også definition af usædvanlige transporter. Instruksen findes på [Banedanmarks hjemmeside](#).

Gældende profiler i Danmark findes i bilag 2.5. For information om strækningsskinner (akseltryk og metervægt), se afsnit 3.3.2.2.

For information om ansøgning om kapacitet i forbindelse med usædvanlige transportere, se afsnit 4.7.

#### *Kombitrafik*

Læsseenheder, der transporteres på rullende materiel, skal være konstruerede og mærkede i henhold til kravene i UIC-fiche 596-5 og 596-6.

I Danmark er det muligt at anvende infrastrukturen op til P/C 80 eller P/C 410 som usædvanlige transportere.

Der er udstedt faste befordringstilladelser for trafik mellem kombiterminalerne (se afsnit 3.6.2) og transittrafik mellem Padborg grænse og Malmø grænse. Udstedelse af befordringstilladelser foretages af Trafik, Kunder & Kapacitetsplanlægning. Henvendelse kan ske til [ut@bane.dk](mailto:ut@bane.dk).

Oversigt over læsseenheder med tilhørende UT-befordringsnumre:

- P/C 45 = BDK 8100-21
- P/C 60 = BDK 8101-21
- P/C 80 = BDK 8102-21
- P/C 369 = BDK 8103-21
- P/C 375 = BDK 8104-21
- P/C 400 = BDK 8105-21
- P/C 410 = BDK 8110-21

## **2.6 Farligt gods**

---

Trafik-, Bygge og Boligstyrelsen er myndighed i Danmark for transport af farligt gods på jernbanen og fører tilsyn med, at jernbanevirksomheder og infrastrukturforvaltere overholder reglerne for transport af farligt gods på infrastrukturen. Oplysninger om tilsynsområder og omfanget af tilsynet vil kunne findes i det til enhver tid gældende direktiv om indlandstransport af farligt gods. Læs mere på [Trafik-, Bygge og Boligstyrelsens hjemmeside](#).

For befordring af farligt gods på infrastrukturen, i såvel national trafik som i internationale godstogskorridorer, gælder Reglement for international jernbanetransport af farligt gods (RID), der findes som bilag 1 til appendiks B til den internationale jernbanekonvention, COTIF, med bilagene CIM og CIV, samt regler, der fastsættes af Transport- og Boligministeren eller Trafik-, Bygge og Boligstyrelsen.

RID er ved anordning nr. 919 af 16. december 1998 undtaget fra indførelse i Lovtidende. En dansk oversættelse af reglementet findes på [Trafik-, Bygge og Boligstyrelsens hjemmeside](#).

Banedanmark har til enhver tid pligt til at kunne angive mængde og type af farligt gods på områder under Banedanmarks ansvar. Derfor skal samtlige jernbanevirksomheder, og andre der transporterer farligt gods, til enhver tid overfor Banedanmark oplyse mængde og placering af farligt gods inkl. oplysninger om højrisiko RID 1.10.3.1.2 under transport samt i sikrede og usikrede områder på Banedanmarks infrastruktur. Dette sker ved elektronisk indberetning af vognlister til Banedanmarks RID database i det til enhver tid gældende format for at sikre, at de til enhver tid gældende regler overholdes, herunder bestemmelserne i RID samt den til enhver tid gældende bekendtgørelse om kontrol med risikoen for større uheld med farlige stoffer.

For information om ansøgning om tildeling af kapacitet i forbindelse med transport af farligt gods, se afsnit 4.7.

## **2.7 Godkendelse af materiel**

---

Rullende materiel, herunder lokomotiver, togsæt, personvogne, godsvogne, arbejdskøretøjer og veterantogsmateriel, skal være i besiddelse af en godkendelse i form af en ibrugtagningstilladelse fra Trafik-, Bygge- og Boligstyrelsen samt være registreret i det nationale køretøjsregister (NVR). Rullende materiel med ibrugtagningstilladelse må kun fremføres på infrastrukturen af hhv. certificeret jernbanevirksomhed eller godkendt infrastrukturforvalter.

Oplysninger om ibrugtagningstilladelse til rullende materiel kan findes på [Trafik-, Bygge- og Boligstyrelsens hjemmeside](#).

Bane-/vejkøretøjer, og enkelte andre køretøjer, der fremføres med en hastighed på under 20 km/t og som anvendes i spærring, skal indhente tilladelse fra Banedanmark, inden køretøjet sporsættes. For nærmere information henvises til [Banedanmarks hjemmeside](#).

## **2.8 Godkendelse af personale**

---

Trafik-, Bygge- og Boligstyrelsen godkender jernbanevirksomhedernes interne uddannelser af personer, der udfører sikkerhedscertificerede funktioner.

For yderligere oplysninger henvises til [Trafik-, Bygge- og Boligstyrelsens hjemmeside](#).

# 3 INFRASTRUKTUREN

## 3.1 Introduktion

---

I det følgende beskrives Banedanmarks infrastruktur. Beskrivelsen indeholder en række geografiske, tekniske og trafikale karakteristika, som er relevante i forhold til infrastrukturens anvendelsesformål.

Et oversigtskort over strækninger i Danmark findes i bilag 3.1A. Et oversigtskort over strækninger, der er åbne for henholdsvis passager- og godstrafik, findes i bilag 3.1B og 3.1C.

Kapitlet indeholder derudover relevant information om andre infrastrukturforvalteres infrastruktur eller tilstødende infrastrukturelementer.

## 3.2 Infrastrukturens omfang

---

### 3.2.1 Geografiske grænser

De geografiske grænser for infrastruktur i Danmark fremgår af bilag 3.1A.

Følgende strækninger er spærrede, hvorfor der ikke kan ansøges om tildeling af kapacitet:

- Nykøbing F – Gedser
- Tønder – Tinglev

*Sidespor og tilslutningsspor til andre sidespor herunder forbindelser til havnebaner og firmaspor*  
Et sidespor klassificeres på ét af tre niveauer:

#### *Åbent*

Der er efterspørgsel for anvendelse af sidesporet. Sidesporet vedligeholdes i fuldt omfang og er fuldt funktionsdygtigt. En oversigt over åbne sidespor grupperet efter benyttelse til forskellige trafikale formål fremgår af bilag 3.2A.

#### *Hvilende*

Der er ikke efterspørgsel for anvendelse af sidesporet. Sidesporet er derfor ikke trafikalt tilgængeligt, og Banedanmark kan erklære sidesporet for hvilende.

Såfremt der opstår efterspørgsel for anvendelse af sidesporet indenfor 24 måneder, kan sidesporet benyttes trafikalt. Sidesporet er teknisk set i drift, således at der kan udføres vedligehold.

#### *Nedlagt*

Der har ikke været efterspørgsel for anvendelse af sidesporet i de seneste 24 måneder, hvor sidesporet har været hvilende. Sidesporet indstilles af Banedanmark til lukning hos Trafik-, Bygge- og Boligstyrelsen. Såfremt indstillingen godkendes af Trafik-, Bygge- og Boligstyrelsen, er sidesporet trafikalt og teknisk nedlagt.

Såfremt der ikke forventes efterspørgsel for genåbning af sidesporet inden for overskuelig fremtid, indstiller Banedanmark til Trafik-, Bygge- og Boligstyrelsen, at sidesporet fjernes.

Sidesporenes status som hhv. hvilende og nedlagte offentliggøres i Netredegerelsen i bilag 3.2A.

### 3.2.2 Tilstødende infrastruktur

Banedanmarks nationale og internationale grænseflader til andre infrastrukturforvaltere fremgår af bilag 3.2B.

#### Nationale grænseflader til andre infrastrukturforvaltere

##### *Storebæltsforbindelsen*

Den faste forbindelse over Storebælt ejes af A/S Storebælt. Banedanmark er infrastrukturforvalter på den faste forbindelse over Storebælt, og har ansvaret for den trafikale drift.

A/S Storebælt forestår vedligeholdelse og reinvesteringsopgaver i relation til infrastrukturen på den faste forbindelse over Storebælt og afholder samtlige udgifter hertil.

Sund & Bælt Holding A/S varetager administrationen af anlæg ejet af A/S Storebælt og har ansvaret for alle vedligeholdelses- og reinvesteringsopgaver på banestrækningen fra km 106.840 til 132.396.

Der afholdes årligt en beredskabsøvelse på Storebæltsforbindelsen. Forbindelsen er spærret under øvelsen.

##### *Øresundsbanen*

Infrastrukturen på det danske jernbanetilslutningsanlæg til den faste forbindelse over Øresund – Øresundsbanen – ejes af A/S Øresund.

A/S Øresund forestår vedligeholdelse og reinvesteringsopgaver i relation til infrastrukturen på det danske jernbanetilslutningsanlæg til den faste forbindelse over Øresund og afholder samtlige udgifter hertil. Banedanmark forestår dog vedligeholdelse og reinvesteringsopgaver af sikringsanlæg på det danske jernbanetilslutningsanlæg til den faste forbindelse over Øresund.

Banedanmark er infrastrukturforvalter på de danske jernbanetilslutningsanlæg og har ansvaret for den trafikale drift.

Sund og Bælt Holding A/S varetager administration af anlæg ejet af A/S Øresund og har ansvaret for alle vedligeholdelses- og reinvesteringsopgaver. Banedanmark forestår dog administrationen af sikringsanlæg på det danske jernbanetilslutningsanlæg til den faste forbindelse over Øresund.

##### *Regionsbaner*

På nedenstående links findes oplysninger om de regionsbaner, hvis jernbaneinfrastruktur grænser op til Banedanmarks infrastruktur:

- [Midtjyske Jernbaners hjemmeside](#)
- [Lokaltogets hjemmeside](#)
- [Nordjyske Jernbaners hjemmeside](#)
- [Vestbanens hjemmeside](#)

Oplysninger om, hvor de respektive regionsbaner grænser op til Banedanmarks infrastruktur findes i bilag 3.2C. Banedanmark er infrastrukturforvalter på automatiske overkørsler på privatbanerne.

#### *Private sidespor*

For yderligere information om private sidespor henvises til bilag 3.2C. Oplysninger om havnespor og havnepladser kan indhentes hos de respektive ejere, se afsnit 5.3.1.7.

For information om godsterminaler henvises til afsnit 3.6.2.

#### *Internationale grænseflader til andre infrastrukturforvaltere*

Banedanmarks infrastruktur grænser op til den tyske infrastruktur Padborg-grænse og Tøndergrænse. For yderligere information om grænsens placering og tilstødende infrastrukturforvalter henvises til bilag 3.2C.

Den danske jernbaneinfrastruktur afgrænses mod Sverige ved systemgrænsen ved Peberholms vestlige stationsgrænse i km 23,6. Grænsen mellem Banedanmarks infrastruktur og infrastruktur forvaltet af Øresundsbro Konsortiet fremgår af bilag 3.2C. Infrastruktur forvaltet af Øresundsbro Konsortiet er beskrevet i [Øresundsbroens Netredegørelse](#).

### **3.2.3 Yderligere information**

Vedrørende oplysninger om regionsbaners infrastruktur henvises til bilag 3.2D – 3.2H.

Et oversigtskort over grænser til tilstødende infrastrukturforvaltere findes i bilag 3.2B.

## **3.3 Beskrivelse af Banedanmarks infrastruktur**

---

I det følgende beskrives den infrastruktur, hvor Banedanmark er infrastrukturforvalter detaljeret.

### **3.3.1 Geografisk identifikation**

#### *3.3.1.1 Antal strækningsspor og strækningsslængder*

En oversigt over antal strækningsspor fremgår af bilag 3.3A. En oversigt over strækningsslængder fremgår af bilag 6.6.

#### *3.3.1.2 Sporvidde*

I Danmark er sporvidden 1.435 mm. standard.

#### *3.3.1.3 Stationer og knudepunkter*

Et kort over udvalgte stationer, trinbrætter og knudepunkter på Banedanmarks infrastruktur fremgår af bilag 3.1B.

På stationer med fjerntrafik og international trafik er Banedanmarks standard for perroner 320 meter. Det bemærkes, at ikke alle stationer benytter denne standard. Vejledende oplysninger om længde og højde på alle perroner på stationer på Banedanmarks infrastruktur fremgår af bilag 3.6.

Trafikal information om banestrækningen (TIB) rummer en beskrivelse af de lokale trafikale forhold på stationerne. TIB-strækningerne fremgår af bilag 3.3B og på [Banedanmarks hjemmeside](#).

## 3.3.2 Infrastrukturens ydeevne

### 3.3.2.1 Kinematiske referencelinjer

En oversigt over de gældende kinematiske referencelinjer på Banedanmarks infrastruktur fremgår af bilag 3.3C.

#### *Læsseprofiler*

En oversigt over gældende læsseprofil fremgår af bilag 2.5.

Der er ikke indført profiler til kombineret trafik, men der kan befordres op til P/C 80 og P/C 410 på de fleste strækninger. Disse skal befordres som usædvanlige transportere, se afsnit 2.5.

### 3.3.2.2 Vægtbegrænsninger

På grund af samvirkende forhold kan der ikke garanteres tilladelse til kørsel med maksimal hastighed samtidig med maksimalt akseltryk og maksimal metervægt. Se afsnit 3.3.2.4 om strækningshastighed.

#### *Maksimalt akseltryk*

En vejledende oversigt over maksimalt akseltryk fremgår af bilag 3.3D. Det gældende maksimale akseltryk for vogne på de enkelte strækninger (og delstrækninger) fremgår af AML, der findes på [Banedanmarks hjemmeside](#). Ved maksimalt akseltryk menes den højst tilladte vægt pr. aksel på strækningen.

#### *Metervægt*

En vejledende oversigt over maksimal metervægt fremgår af bilag 3.3E. Den gældende maksimale metervægt for vogne på de enkelte strækninger (samt delstrækninger) fremgår af AML, der findes på [Banedanmarks hjemmeside](#). Ved maksimal metervægt menes den højeste vægt pr. meter, som kan tillades at køre på strækningen.

#### *Togvægt og belastning*

Der henvises til den til enhver tid gældende lovgivning samt regler udstukket af Banedanmark. Reglerne kan findes på [Banedanmarks hjemmeside](#).

### 3.3.2.3 Stigning

TIB indeholder oplysninger om strækningernes stigning. Maksimalt tilladt stigning/fald fremgår af Sporregler 1987, afsnit 2.10.

#### *Skinnehældning*

Der skal anvendes hjulprofiler tilpasset skinnehældning 1:40.

### 3.3.2.4 Strækningshastighed

En oversigt over maksimal strækningshastighed fremgår af bilag 3.3F. Ved maksimal strækningshastighed menes den højst tilladte hastighed for togsæt med dokumenteret lav påvirkning af sporet (særlige togsæt) for den angivne del af strækningen. Kravene til særlige togsæt fremgår af banenorm BN2-74.

For øvrigt rullende materiel kan den maksimale hastighed være lavere end de i bilag 3.3F angivne maksimale strækningshastigheder. Disse begrænsninger fremgår af TIB.



### 3.3.2.5 *Maksimal toglængde*

Ved toglængde forstås den samlede længde på toget inkl. arbejdende og ikke arbejdende trækraftenheder.

Oplysninger om de tilladte toglængder kan findes på [Banedanmarks hjemmeside](#).

Det kan forekomme, at visse rangerstationer/overhalingsspor/krydsningsspor ikke tillader tog på 835 meter, hvorfor der i sådanne tilfælde kan forekomme kapacitetsmæssige begrænsninger. Oplysninger kan fås ved henvendelse til [korrtoga@bane.dk](mailto:korrtoga@bane.dk).

### 3.3.2.6 *Elektrificering*

#### *Fjernbanen*

Følgende strækninger på Banedanmarks infrastruktur er elektrificerede:

- Helsingør – København – Roskilde – Odense – Fredericia – Lunderskov – Esbjerg.
- København – Øresundsforbindelsen
- København – Køge Nord – Ringsted
- Køge Nord – Køge – Næstved
- Lunderskov – Tinglev – Padborg
- Tinglev – Sønderborg

Systemadskillelser:

Lernacken, Sverige: Mellem 25 kV 50 Hz (bekørbar med strækningshastighed)

Padborg: Mellem 15 kV 17,7 Hz (ikke bekørbar med strækningshastighed).

Eldrift på fjernbanen køres med 25 kV 50 Hz vekselstrøm, som leveres via fordelingsstationer langs fjernbanen.

#### *S-banen*

S-banen køres med 1.650 V jævnstrøm, som leveres fra omformerstationer langs S-banen.

## 3.3.3 **Trafikstyrings- og kommunikationssystemer**

### 3.3.3.1 *Signalsystemer*

Til trafikafvikling anvender Banedanmark forskellige typer af sikringsanlæg, som optisk signalerer stop-/ køretilladelse til lokomotivføreren i henhold til Sikkerhedsreglementet af 1975 (SR) eller sikringsanlæg i kombination med ETCS/CBTC der signalerer stop-/køretilladelse til lokomotivføreren via dataradio og førerrumssignal i henhold til Sikkerhedsreglementet ORF/ORS.

#### *Fjernbanen*

Til trafikafvikling på fjernbanen for strækninger, hvor Signalprogrammet er udrullet, anvender Banedanmark ERTMS i henhold til Operationelle Regler for fjernbanen (ORF).

#### *S-banen*

Til trafikafvikling på S-banen, hvor Signalprogrammet er udrullet, anvender Banedanmark CBTC i henhold til Operationelle regler S-banen (ORS).

Den overordnede udrulningsplan fremgår af bilag 3.9.

### 3.3.3.2 Trafikstyringssystemer

Trafikstyringen foregår ved hjælp af fjernstyring og lokalbetjening af sikrings- og linjeblokanlæg. Omkring 97 % af Banedanmark-strækninger er fjernstyrede. Disse omfatter større regionale fjernstyringscentraler (RFC'er) og mindre fjernstyringscentraler (FC'er). Enkelte stationer er stedligt betjente, mens resten er fjernstyret. Stationssikringsanlæggene, hvor FC'en er placeret, er normalt bestyret af en lokal stationsbestyrer, dog med undtagelse af S-banen.

Fjernstyringscentralernes placering og dækningsområde samt stedligt betjente stationer fremgår af bilag 3.3H.

Ganske få stationer fordrer stedligt personale som eventuel forudsætning for kørsel. Det drejer sig om; Horsens, Herning, Silkeborg, Ellidshøj og Langå.

Betjeningstider for stedligt personale er anført i TIB. Hvis der ønskes betjening uden for disse tidsrum, kan dette bestilles hos Banedanmark den 15. i måneden før;

[tjsyd@bane.dk](mailto:tjsyd@bane.dk) for Horsens

[tjnord@bane.dk](mailto:tjnord@bane.dk) for øvrige stationer

### 3.3.3.3 Kommunikationssystemer

For hver strækning/station er der tilknyttet formålsbestemte radiofrekvenser, som jernbanevirksomheden har tilladelse og forpligtigelse til at benytte. GSM-R anvendes til radiokommunikation

Kanaler (frekvenserne) må kun anvendes i forbindelse med benyttelse af den tildelte kapacitet og de tildelte rangeringssteder og -tidspunkter. Radiokanaler, der kan benyttes på de enkelte stationer, er beskrevet i TIB. Banedanmarks krav til anvendelse af GSM-R er beskrevet i infrastrukturet.

Radiosamtaler optages og overvåges.

#### *Fjernbanen*

Til tale- og datakommunikation til/fra togene anvendes GSM-R radio, som er interoperabel.

Til rangering og lignende anvendes bærbare radioer til Point to Point. Bærbare radioer skal konfigureres til kun at bruge de tildelte kanaler/frekvenser. Jernbanevirksomhederne er selv ansvarlige for korrekt konfiguration.

#### *S-banen*

Til tale- og datakommunikation til/fra togene anvendes GSM-R. For at anvende systemet skal togene være udstyret med en GSM-R radio.

### 3.3.3.4 Togkontrolanlæg

I henhold til Trafik-, Bygge- og Boligstyrelsens "Bestemmelser for jernbanesikkerhed BJ nr. 5-1-2014 om bestemmelser for kørsel på strækninger med togkontrolanlæg" skal rullende materiel, der tildeles kapacitet på strækninger udstyret med togkontrolanlæg, enten være udstyret med interoperabelt mobilt ETCS Level2 Baseline 3 (evt. kombineret med ATC STM udstyr), eller være udstyret med mobilt ATC, HKT (på S-banen) eller mobilt CBTC (på S-banen). Disse systemer er ikke interoperable.

I det til enhver tid gældende trafikcirkulære udsendt af Banedanmark om håndtering af Trafik-, Bygge- og Boligstyrelsens BJ 5-1-2017 fremgår retningslinjer for kørsel med materiel uden ATC-anlæg på strækninger med ATC.

## **3.4 Trafikale begrænsninger**

---

### **3.4.1 Specialiseret infrastruktur**

Særlige restriktioner og begrænsninger for kørsel på godsbaner findes beskrevet i Sikkerhedsinstrukser (SIN).

### **3.4.2 Miljømæssige restriktioner**

Ifølge miljøbeskyttelsesloven skal den ansvarlige virksomhed ved indretning af anlæg og tilrettelæggelse af driften sikre, at forureningen af omgivelserne begrænses mest muligt.

Jernbanevirksomheden er forpligtet til at iværksætte de tiltag, som Banedanmark finder nødvendige af hensyn til efterlevelse af konkrete påbud adresseret til Banedanmark fra miljømyndighederne om forurening forårsaget af Jernbanevirksomheden.

Parterne er forpligtet til at involvere hinanden i enhver kontakt med relevante myndigheder, hvis drøftelserne potentielt kan føre til, at en af parterne eller begge parter måtte blive adressat for et påbud efter miljøloven og nærværende bestemmelse.

#### Jordforurening

Ved nyopstået spild af olie eller kemikalier forvoldt af jernbanevirksomheden på Banedanmarks arealer, skal Jernbanevirksomheden straks informere nærmeste fjernstyringscentral eller kommandopost.

Jernbanevirksomheden skal via nedenstående skema til håndtering af olie- og kemikaliespild på Banedanmarks hjemmeside oplyse, hvor olien er spildt samt, hvilken mængde der er tale om. Når oliespildet opdages skal Jernbanevirksomheden dels stoppe udslippet, dels påbegynde opsamling af olien.

Den pågældende kommune beslutter hvilke undersøgelser og afværge-foranstaltninger, som skal udføres og disse skal betales af Jernbanevirksomheden.

Jernbanevirksomheden skal efterfølgende informere Banedanmarks Miljøteam om olieuheldet ved at udfylde skemaet på Banedanmarks hjemmeside: <https://www.bane.dk/-/media/Bane/Leverandoer/Miljoe/Haandtering-af-oliespild-og-kemikaliespild.docx>.

Skemaet sendes til [miljoeogenergi@bane.dk](mailto:miljoeogenergi@bane.dk)

#### Støj

Parterne skal søge at minimere støjen. Miljølovgivningen opererer med to forskellige støjbegreber for støj fra jernbanen; støj fra forbikørende tog (strækningsstøj) og støj fra andre aktiviteter (terminalstøj). Disse begreber er defineret i Miljøstyrelsens vejledning nr.1/1997: Støj og vibrationer fra jernbanen samt i tillæg Miljøstyrelsen fra juli 2007.

Støjende aktiviteter såsom tomgang i vendespor og depotspor betragtes som terminalstøj, hvor Miljøstyrelsens vejledende grænseværdi er højst 35 dB om natten ved skel til åben, lav boligbebyggelse. Det indebærer, at togets motorer, kompressorer og andre støjende komponenter skal slukkes om natten, når kommunen påbyder en grænseværdi til Jernbanevirksomheden.

Miljølovgivningen indeholder ikke grænseværdier for strækingsstøj fra eksisterende jernbaner. Kørsel til og fra depotspor eller vendespor er omfattet af reglerne om strækingsstøj.

I øvrigt skal EUs TSI Noise overholdes, som den er gennemført i Transport- og Boligministeriets [Bekendtgørelse nr. 884 af 07/07/2015](#) og senere ændringer med støjgrænser for nyt rullende materiel ved forbikørsel og ved tomgang. Togproducenternes overholdelse af grænseværdierne i TSI Noise er dog ingen garanti for jernbanevirksomhedens mulighed for at overholde Miljøstyrelsens grænseværdi på 35 dB ved boliger tæt på depotspor.

Støj fra tog i depotspor, herunder i tomgang, er omfattet af reglerne om støj fra virksomheder og kan reguleres af kommunerne.

#### Luftforurening

Miljøstyrelsen har ingen grænseværdier for luftforurening fra jernbanedriften. Der findes dog grænseværdier for nye lokomotiver og motorvogne i bilag 4 i Miljø- og Fødevarerministeriets bekendtgørelse nr. 1458 af 7.12.2015 og senere ændringer om begrænsning af luftforurening fra mobile ikke-vejgående maskiner.

### **3.4.3 Farligt gods**

På [Trafik-, Bygge- og Boligstyrelsens hjemmeside](#) findes oplysninger om regler for kørsel med farligt gods, herunder særlig information om kørsel med farligt gods i jernbanetunnellerne under Storebælt og Øresund.

### **3.4.4 Tunnelrestriktioner**

Der gælder visse restriktioner for dieseldrevne tog i jernbanetunnellerne under Storebælt og Øresund. Derudover skal personførende tog opfylde visse betingelser for at befordre passagerer i Storebælts- og Øresundstunnellerne. Tilladelsen til passagerbefordring i tunnellerne skal fremgå af materiellets ibrugtagningstilladelse. Der findes tilsvarende restriktioner på andre tunneller/overdækninger.

For yderligere information, se henholdsvis Øresundsbro Konsortiets Trafiksikkerhedsforskrift (TF) samt Banedanmarks Sikkerhedsreglement (SR), Sikkerhedsinstrukser (SIN) og trafikcirkulærer.

### **3.4.5 Brorestriktioner**

Der gælder visse vindrestriktioner i forbindelse med togtrafik på Storebæltsbroen og Øresundsbroen. For yderligere information, se henholdsvis Øresundsbro Konsortiets Trafiksikkerhedsforskrift samt Banedanmarks SR, SIN og trafikcirkulærer.

## 3.5 Begrænsninger i adgangen til infrastrukturen

---

Der fremhæves tre væsentlige begrænsninger i adgangen til infrastrukturen: kapacitetsrestriktioner, adgang til sidespor samt ETCS ombordudrustningens kompatibilitet med infrastrukturen.

### *Kapacitetsrestriktioner*

Banedanmark foretager infrastrukturarbejder og kapacitetsindskrænkninger ud fra følgende overordnede betragtninger:

#### Signalprogrammet:

- Hovedsageligt aften-/natspærringer
- I forbindelse med test og ibrugtagninger, vil der forekomme længere spærringer

#### Elektrificeringsprogrammet:

- Primært lange natsspærringer (op til ni timer), dog kan spærring af alle spor i en længere periode forekomme.

#### Fornyelsesprojekter:

- Enkeltsporsdrift på dobbeltsporede strækninger; spærring af alle spor vil forekomme
- Vedligehold udføres på baggrund af strækningernes livscyklus.

#### Anlægs- og 3. partsprojekter – herunder hastighedsopgraderinger:

- Koordineres i videst muligt omfang med fornyelsesprojekter

Arbejderne koordineres med det formål at sikre bedst mulige køreplaner for ansøgerne. Således vil der fortsat kunne opstå behov for aflysninger og omlægninger efter udgivelsen af køreplanen.

I bilag 3.5A og bilag 3.5B fremgår de planlagte begrænsninger i kapaciteten i K21 og K22 for henholdsvis fjernbanen og S-banen. I standardadgangskontrakterne (bilag 2.3A og 2.3B) fremgår det desuden, hvornår og hvordan jernbanevirksomhederne varsles om øvrige kapacitetsbegrænsninger, der ikke fremgår af Netredegørelsen.

Kapacitetsrestriktionerne er kategoriseret ud fra de tærskelværdier, som fremgår af bilag VII til Europa-Parlamentets og Rådets direktiv 2012/34/EU af 21. november 2012 om oprettelse af et fælles europæisk jernbaneområde, som ændret ved Kommissionens delegerede afgørelse 2017/2075 af 4. september 2017 om erstatning af bilag VII til direktiv 2012/34. Disse tærskelværdier er kategoriseret herunder og er foretaget efter kapacitetsrestriktionernes varighed samt trafikale påvirkning, inddelt i kategorierne Major, High og Medium.

- **Major:** kapacitetsrestriktioner på mere end 30 sammenhængende dage med en påvirkning på mere end 50% af trafikvolumen – offentliggøres 24 måneder før køreplansskiftet (X-24) og 12 måneder før køreplansskiftet (X-12).
- **High:** kapacitetsrestriktioner med en varighed på mere end 7 sammenhængende dage med en påvirkning på mere end 30 % af trafikvolumen – offentliggøres ved X-24 og X-12.
- **Medium:** kapacitetsrestriktioner på 7 sammenhængende dage eller mindre med en påvirkning på mere end 50% af trafikvolumen – offentliggøres ved X-12.

- **Uden kategori:** Spærringer, hvor det ene eller begge kriterier, i forhold til varighed og/eller trafikalkonsekvens er lavere eller er i omegnen af de ovennævnte tærskelværdier, er ikke kategoriseret ift. de ovennævnte betegnelser.

Kapacitetsrestriktioner uden kategorisering inkluderet, da de indgår i det samlede spærringsbillede for de større projekter.

I tilfælde af, at allerede tildelt kapacitet ikke kan afvikles pga. kapacitetsrestriktioner, indgår den/de påvirkede jernbanevirksomheder og Banedanmark en dialog om, hvordan udfordringen afhjælpes. Herunder undersøges mulighederne for at finde alternativ tildeling af kapacitet til den berørte jernbanevirksomhed.

Banedanmark kan til hver en tid indføre særlige restriktioner for benyttelse af Banedanmarks infrastruktur med baggrund i arealernes og strækningernes tilstand.

#### *Adgang til sidespor*

Adgang til og benyttelse af sidespor, herunder også udvidet brug, kan kun ske efter forudgående aftale med infrastrukturforvalteren/-ejer. Aftalen omfatter eventuelle særlige restriktioner for kørsel på sporene, herunder begrænset adgang, nedsat hastighed, reduceret akseltryk, mv.

#### *ETCS on-boardudrustningens kompatibilitet med infrastrukturen*

På strækninger, hvor ECTS anvendes som togkontrolsystem, kræves gennemførelse af ETCS System Compatibility test for det benyttede ETCS onboard system. En oversigt over strækninger med ECTS fremgår af bilag 3.3I.

Banedanmark stiller testfaciliteter og testpersonale til rådighed for gennemførelsen af de nødvendige kompatibilitetstest af jernbanevirksomheders ETCS on-boardudrustning. Testprocessen samt roller og ansvar vil fremgå af Banedanmarks hjemmeside.

## **3.6 Servicefaciliteter**

---

### **3.6.1 Passagerstationer**

En oversigt over samtlige passagerstationer og trinbrætter på Banedanmarks infrastruktur samt vejledende oplysninger om perronlængder og -højder fremgår af bilag 3.6A.

En oversigt over passagerstationer og trinbrætter på Banedanmarks infrastruktur efter udrulningen af ETCS på de strækninger, hvor udrulningen forventes gennemført i 2021, samt vejledende oplysninger om perronlængder og -højder, fremgår af bilag 3.6B.

### **3.6.2 Godsterminaler**

#### *Kombiterminaler*

I Danmark findes en række kombiterminaler med modtagepligt, hvor gods kan omlades mellem vej og jernbane. Banedanmark ejer følgende kombiterminaler, der drives af andre terminaloperatører:

<b>Beliggenhed</b>	<b>Antal spor</b>	<b>Sporlængder</b>	<b>Rampe</b>	<b>Terminal-operatør</b>
Høje Taastrup	8	3290	Nej	DB Cargo

Padborg	2	900	Nej	TX Logistik
Taulov	9	5529	Nej	DB Cargo

For yderligere information og adgang til terminalerne henvises til Banedanmark, Trafik, Kapacitetsplanlægning. Ansøgning om kapacitet til og fra terminalen følger processen for kapacitetstildeling, se kapitel 4.

### 3.6.3 Sidespor til rangering

Jernbanevirksomheder kan foretage rangering på sidespor. En oversigt over stationer med sidespor til gods- og passagertog fremgår af bilag 3.8. En oversigt over, hvor mange meter sidespor, der findes, på de pågældende stationer, fremgår af bilag 3.2A.

Det garanteres ikke, at samtlige sidespor kan anvendes til rangering.

Der ansøges om kapacitet til rangering hos Banedanmark, Trafik, Kunder og Kapacitetsplanlægning. Banedanmark tildeler kapacitet på opstillingsspor. Al anden rangering skal aftales med Banedanmark.

### 3.6.4 Sidespor til parkering

Jernbanevirksomheder kan parkere rullende materiel på sidespor. En oversigt over stationer med sidespor til gods- og passagertog fremgår af bilag 3.8. En oversigt over, hvor mange meter sidespor, der findes på de pågældende stationer, fremgår af bilag 3.2A.

Det garanteres ikke, at samtlige sidespor kan anvendes til parkering

Der ansøges om kapacitet til parkering hos Banedanmark, Trafik, Kunder og Kapacitetsplanlægning.

På visse sidespor, der anvendes til parkering, tilbyder Banedanmark adgang til fremmednetstik til forsyning af elektricitet. Banedanmark tilbyder fremmednetstik med tre systemspændinger til dette formål:

- 1.500 V (enfaset)
- 1.000 V (enfaset)
- 400 V (trefaset).

Det bemærkes, at regler for henstilling af farligt gods er underlagt den til enhver tid gældende bekendtgørelse om kontrol med risikoen for større uheld og farlige stoffer.

### 3.6.5 Faciliteter til vedligeholdelse af materiel

Banedanmark tilbyder ikke faciliteter til vedligeholdelse af rullende materiel til jernbanevirksomheder.

### 3.6.6 Produktionsvendte faciliteter

Banedanmark tilbyder ikke faciliteter til rengøring og vask af rullende materiel til jernbanevirksomheder.



### 3.6.7 Havnefaciliteter

Banedanmark tildeler kapacitet til og fra havnebaner/-spor. En oversigt over havnebaner/-spor findes i bilag 3.1C og 3.2C.

### 3.6.8 Redningsfaciliteter

Banedanmark leverer hjælpevognsberedskabets ydelser efter aftale.

### 3.6.9 Tankanlæg til tankning af diesel

Banedanmark råder ikke over faciliteter til tankning af diesel.

### 3.6.10 Andre faciliteter

#### 3.6.10.1 Vognvægte

Banedanmark ejer en række vognvægte til vejning af vognmateriel. Placeringen af disse vognvægte fremgår af nedenstående oversigt:

By	Bæreevne	Vægt-ID
Kolding	50 t	23362
Fredericia	2 x 50 t	23363
Køge	60 t	23364

Banedanmark kan ikke garantere, at vognvægtene er verificerede og driftsklare.

#### 3.6.10.2 Drejeskiver

Banedanmark ejer drejeskiver i Padborg og Nykøbing F.

## 3.7 Forsyningsanlæg forvaltet af andre end Banedanmark

---

For en oversigt over forsyningsanlæg, som ikke forvaltes af Banedanmark men er tilgængelige for jernbanevirksomhederne, henvises til bilag 3.7.

## 3.8 Infrastrukturudvikling

---

I dette afsnit beskrives store udviklingsprojekter for infrastrukturen. Projekterne har en længere tidshorisont end Netredegørelsens gyldighedsperiode.

### 3.8.1 Signalprogrammet

Med den politiske Aftale om en grøn transportpolitik af 29. januar 2009 besluttede Folketinget, at signalanlæggene på fjernbanen og S-banen skal udskiftes. På fjernbanen etableres et signalsystem baseret på eksisterende signalløsninger og den europæiske togkontrolstandard ERTMS niveau 2, og på S-banen etableres et CBTC-system. Signalprogrammets udrulning forventes afsluttet i 2030 på

fjernbanen og i 2022 på S-banen. For yderligere om Signalprogrammets udrulning henvises til [Banedanmarks hjemmeside](#) samt den overordnede plan i bilag 3.9.

#### *Fjernbanen*

For fjernbanen er der indgået kontrakter om signalinfrastrukturen øst for Lillebælt med Alstom og vest for Lillebælt med et konsortium bestående af Thales og Strukton. Den nye signalinfrastruktur ibrugtages strækingsvis.

#### *S-banen*

For S-banen er der indgået kontrakter om signalinfrastrukturen med Siemens. Den nye signalinfrastruktur ibrugtages strækingsvist.

### **3.8.2 Elektrificeringsprogrammet**

Banedanmark har den 29. maj 2015 underskrevet kontrakt om elektrificering af størstedelen af det danske jernbanelnet med et konsortium bestående af Aarsleff-Siemens. Samtidig med selve elektrificeringen udfører Banedanmark en lang række større forberedende arbejder herunder ombygninger af flere hundrede broer rundt om i Danmark som del af det samlede Elektrificeringsprogram.

For yderligere information om Elektrificeringsprogrammet henvises til [Banedanmarks hjemmeside](#).

# 4 KAPACITETSTILDELING

## 4.1 Introduktion

---

I det følgende beskrives regler og procedurer i forbindelse med tildeling af kapacitet på Banedanmarks infrastruktur i henhold til den til enhver tid gældende bekendtgørelse om tildeling af jernbaneinfrastrukturkapacitet (kanaler) m.v.

Banedanmark, Trafik, Kunder og Kapacitetsplanlægning, udarbejder og udsender Banedanmarks årlige køreplaner. Datoen for udsendelsen følger datoen for det årlige internationale køreplanskifte, dvs. søndag efter anden lørdag i december. I køreplansperioden kan Banedanmark udsende en opdateret køreplan, såfremt det er nødvendigt. Ændringer i de mellemliggende perioder håndteres via toganmeldelser.

Banedanmark udgiver alene tjenestekøreplaner i elektronisk format, som kan findes på [Banedanmarks hjemmeside](#)

## 4.2 Beskrivelse af kapacitetstildelingsprocessen

---

En ansøger tildeles kapacitet til Banedanmarks infrastruktur efter retningslinjerne i afsnit 4.4. Tildelingen sker årligt, og hver tildelingsperiode har en varighed af et år.

Ansøger skal i forbindelse med ansøgningen oplyse, på hvilke stationer der ønskes depotsporskapacitet, herunder det forventede antal enheder, der ønskes plads til på en given geografisk lokation samt oplysninger om, hvilke stationer der ønskes rangeret på. Ansøgninger om tildeling af kapacitet skal fremsendes i et af Banedanmark godkendt format. Tildeling af depotspor meddeles skriftligt som et tillæg til kapacitetstildelingen.

For yderligere information om ansøgning om tildeling af kapacitet, herunder ansøgningskema, henvises der til [Banedanmarks hjemmeside](#).

Jernbanevirksomheder, der ansøger om kapacitet til international trafik, skal benytte det fælles europæiske køreplanlægningssystem Path Coordination System (PCS). Se mere på [RNE's hjemmeside](#) og under afsnit 1.10.2.

Banedanmark, Trafik, Kunder og Kapacitetsplanlægning, tilbyder vederlagsfrit grundtræning i brug af PCS.

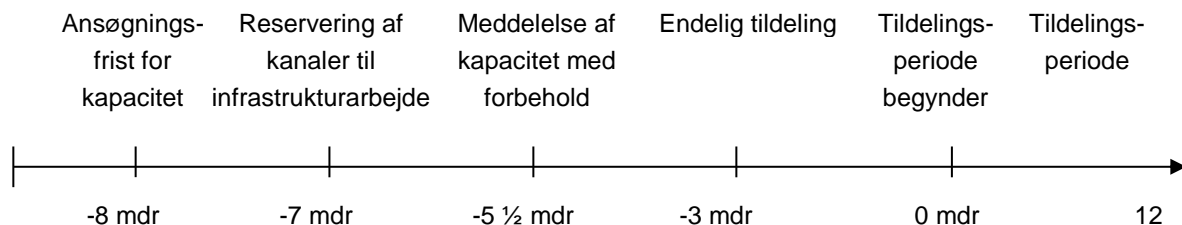
Herudover tildeles der kapacitet til lejlighedsvis anvendelse af infrastrukturen.

## 4.3 Plan for tildelingsprocessen

---

### 4.3.1 Tidsfrister for køreplan

Tildeling af kapacitet på Banedanmarks infrastruktur følger proceduren og tidsfristerne beskrevet nedenfor:



På grundlag af ansøgninger modtaget 8 måneder før tildelingsperiodens begyndelse træffer Banedanmark afgørelse om tildeling af kapacitet. Såfremt Banedanmark identificerer at flere ansøgere ansøger om tildeling af den samme kapacitet, vil Banedanmark, med ansøgernes samtykke, tage initiativ til at tildele den optimale kapacitet og tildele den til den ansøger, der kan dokumentere sit reelle behov.

Banedanmark reserverer 7 måneder før tildelingsperiodens begyndelse kapacitet til infrastrukturarbejder under hensyn til de modtagne kapacitetsansøgninger.

Banedanmark tildeler kapacitet med forbehold senest 5½ måned før tildelingsperiodens begyndelse, mens den endelige kapacitetstildeling meddeles senest 3 måneder før tildelingsperioden begynder.

En oversigt over terminsdatoer for K21 fremgår af bilag 4.3.

### 4.3.2 Tidsfrister for ad hoc-ansøgninger

Ansøgninger om lejlighedsvis tildeling af kapacitet til veterantog skal være Banedanmark i hænde senest 30 dage før ikrafttrædelse. Øvrige jernbanevirksomheder henstilles til at ansøge senest 5 hverdage før ikrafttrædelse. Tildelingen sker efter tidsprioritet, og ansøgninger besvares af Banedanmark senest 5 hverdage efter modtagelse af ansøgningen. Der afregnes efter de gældende satser.

Ansøgning sker ved skriftlig henvendelse på [korrtoqa@bane.dk](mailto:korrtoqa@bane.dk) eller via PCS.

## 4.4 Tildelingsprocedure

---

### 4.4.1 Koordinationsproces

I de tilfælde, hvor der foreligger modstridende ønsker om tildeling af kapacitet på samme strækning, indkalder Banedanmark de pågældende ansøgere til forhandlinger gennem samordning. Ansøgere, der er udeblevet fra forhandlingerne, eller som har udvist passivitet ved disse, kan nedprioriteres uagtet prioriteringsordenen. Såfremt der ikke findes en løsning ved forhandlingerne, træffer Banedanmark afgørelse om tildelingen.

Tildelingen af kapacitet sker i henhold til den enhver tid gældende bekendtgørelse om tildeling af jernbaneinfrastrukturkapacitet (kanaler) m.v.

#### **4.4.2 Klageadgang**

Klager over tildelingsproceduren kan indgives skriftligt til:

Jernbanenævnet  
Carsten Niebuhrs Gade 43  
1577 København V  
[info@jernbanenaevnet.dk](mailto:info@jernbanenaevnet.dk)

Klager skal indgives skriftligt til Jernbanenævnet senest fire uger efter at afgørelsen, der klages over, er meddelt den pågældende. Læs om gebyrer og frister på [Jernbanenævnets hjemmeside](#).

#### **4.4.3 Overbelastet infrastruktur**

I tilfælde af, at det ikke er muligt at imødekomme ansøgninger om kapacitet, på trods af samordning med efterfølgende høring, er der tale om overbelastet infrastruktur. En oversigt over overbelastede strækninger i K19, samt flaskehalse, som er strækninger, der risikerer overbelastning, idet kapacitetsudnyttelsen overstiger UIC's anbefalede maksimumsudnyttelse, findes i bilag 4.4.

Når en strækning er overbelastet, følger kapacitetstildelingen de principper, der er beskrevet i den til enhver tid gældende bekendtgørelse om tildeling af jernbaneinfrastrukturkapacitet (kanaler) m.v.

Ved ansøgning om tildeling af kapacitet på overbelastet infrastruktur skal ansøgeren prioritere sine kanaler, således at Banedanmark kan udarbejde principper for afvikling af trafikken ved nedsat kapacitet.

Ved tilfælde af overbelastet infrastruktur udarbejdes en kapacitetsanalyse og kapacitetsforbedringsplan. Banedanmark varetager opgaven med at udarbejde disse analyser.

#### **4.4.4 Rammeaftaler**

Banedanmark anvender for øjeblikket ikke rammeaftaler.

### **4.5 Tildeling af kapacitet til vedligehold, fornyelse og anlæg af infrastruktur**

---

Der henvises til den til enhver tid gældende fornyelsesplan samt øvrige detaljerede oversigter. De omtalte dokumenter kan rekvireres hos Banedanmark, Trafik, Kunder og Kapacitetsplanlægning.

### **4.6 Forhold omkring manglende brug af kanaler og aflysninger**

---

For at bevare retten til den tildelte kapacitet skal den, der har fået kapaciteten tildelt benytte disse. Såfremt den, der har fået tildelt kapaciteten, helt eller delvist ophører med at benytte kapaciteten,

er denne forpligtet til straks at meddele Banedanmark dette.

Banedanmark kan af optimeringsgrunde tilbagekalde kapacitet, som ikke benyttes af den, der har fået kapaciteten tildelt, såfremt den ikke benyttede kapacitet udgør 25 pct. eller mere af den samlede mængde kapacitet i beregningsmåneden. Hvis infrastrukturen er erklæret overbelastet, fastsættes tærskelkvoten af Trafik-, Bygge- og Boligstyrelsen ved bekendtgørelse.

Kanaler kan afbestilles mod betaling af en afgift. Fristerne for afbestilling og størrelsen af den pålagte afgift er reguleret i den til enhver tid gældende bekendtgørelse om infrastrukturafgifter m.v. for statens jernbanenet. For yderligere information henvises til kapitel 6.

## **4.7 Usædvanlige transporters og farligt gods**

---

### *Usædvanlige transporters*

Når der ansøges om tildeling af kapacitet til usædvanlige transporters, skal ansøger oplyse herom og forinden indhente befordringstilladelse hertil (se mere i afsnit 2.5). Når befordringstilladelsen er givet, kan der tildeles kapacitet.

### *Farligt gods*

Kontakt Banedanmark, Kunder og Kapacitetsplanlægning, for information om tildeling af kapacitet ifm. farligt gods.

## **4.8 Særlige foranstaltninger i tilfælde af forstyrrelser og kapacitetsrestriktioner**

---

### **4.8.1 Principper for tildeling af kapacitet ifm. kapacitetsrestriktioner**

Banedanmark fornyer og udvikler i disse år jernbaneinfrastrukturen i et hidtil uset omfang samtidig med, at trafikken skal afvikles.

Kompleksiteten i anlægs- og fornyelsesprojekterne gør, at Banedanmark har brug for at kunne indføre kapacitetsrestriktioner på de berørte strækninger. Konsekvensen heraf er en reduktion i de kanaler, som det er muligt at afvikle trafik i. Ved særligt komplicerede og omfattende projekter vil reduktionen i tilgængelige kanaler være så kraftig, at der kun kan afvikles et beskedent antal kanaler i timen, mens der i tilfælde af totalspærringer slet ikke kan afvikles trafik.

Reduktionen af tilgængelige kanaler ifm. kapacitetsrestriktioner håndteres i praksis ved, at Banedanmark foretager korrigeringer i årskøreplanen. Banedanmark, Kunder og Trafikplanlægning søger altid at opnå enighed med de berørte jernbanevirksomheder omkring fordelingen af den kapacitet, der er tilgængelig mens kapacitetsrestriktionen står på.

Ved manglende enighed herom håndteres korrigeringerne efter følgende overordnede principper:

1. Passagertrafik prioriteres i myldretiden, mens international godstrafik prioriteres i nattetimerne
2. Udenfor myldretid prioriteres international godstrafik i ScanMed-korridorens godskanaler. Passagertrafik har herefter 2. prioritet, efterfulgt af øvrig trafik.

Der foretages i hvert enkelt tilfælde en konkret vurdering af hvorvidt der i den konkrete situation er forhold, som nødvendiggør særlige hensyn. Det kan eksempelvis være et tilfælde, hvor en national godskanal ligger med et 14 dages interval, og derfor ikke – ud fra ovenstående – vil kunne køre i forbindelse med et projekt, som har en varighed på 6-8 uger. I et sådant tilfælde vil det efter Trafiks vurdering være hensigts- og forholdsmæssigt at sikre, at denne konkrete kanal sikres i en korrigerende, også selvom det bliver på bekostning af enten internationalt gods eller passagertrafik.

#### **4.8.2 Principper for afvikling af trafikken i tilfælde af forstyrrelser**

Banedanmark har udarbejdet en beredskabsplan, der er opbygget i overensstemmelse med den til enhver tid gældende bekendtgørelse om jernbanevirksomheders og jernbaneinfrastrukturforvalters beredskabsarbejde, der beskriver, hvordan alvorlige hændelser eller forstyrrelser i togtrafikken håndteres. Beredskabsplanen dækker også Storebæltsforbindelsen samt strækningen København H/Vigerslev – Københavns Lufthavn Kastrup. Strækningen mellem Københavns Lufthavn Kastrup og Peberholm forvaltes dog af Øresundsbro Konsortiet i henhold til Trafiksikkerhedsforskrift (TF).

Banedanmark kan, i henhold til den til enhver tid gældende bekendtgørelse om tildeling af jernbaneinfrastrukturkapacitet (kanaler) m.v. forlange, at jernbanevirksomhederne stiller de midler, herunder rullende materiel, som Banedanmark finder mest hensigtsmæssige, til Banedanmarks disposition med henblik på, at trafikken hurtigst muligt kan normaliseres.

I nødsituationer og ved sammenbrud, som gør infrastrukturen utilgængelig, kan Banedanmark spærre tildelt kapacitet i udbedringsperioden.

I forbindelse med udarbejdelse af køreplanen udarbejdes tillige "*Principper for afvikling*" af køreplan, der beskriver hvordan trafikken skal afvikles ved trafikale uregelmæssigheder med eller uden nedsat kapacitet. "*Principper for afvikling*" omfatter et sæt disponeringsregler samt et større antal disponeringsplaner. Banedanmark kan afvige fra "*Principper for afvikling*" af køreplanen, såfremt situationen kræver det for at normalisere driften. "*Principper for afvikling*" af køreplan tilsendes jernbanevirksomheden inden køreplanperiodens start.

#### **4.8.3 Operationelle regler**

En oversigt over operationelle regler findes via [Banedanmarks hjemmeside](#).

#### **4.8.4 Forudsete problemer**

Banedanmark udsender trafikcirkulærer og instrukser i forbindelse med specifikke vejrsituationer.

##### *Vinterberedskab*

Banedanmark iværksætter hvert år et vinterberedskab, der er gældende i perioden 15. november til 15. april.

Vinterberedskabet er forankret i et trafikcirkulære "*Vinterforanstaltninger*", der er opdelt med retningslinjer gældende for Fjernbanen og retningslinjer gældende for S-banen.

"*Vinterforanstaltninger*" fordeles til alle relevante samarbejdspartnere, herunder alle jernbanevirksomheder, der kører på anlæg, hvor Banedanmark er infrastrukturforvalter.



Afviklingen af togtrafikken under vintervejr gennemføres med afsæt i en særlig vinterdisponeringsplan, der er opdelt dels i niveauer afhængig af, hvor ekstremt vintervejret er, dels i geografiske områder afhængig af, hvilke jernbanestrækninger der er berørt af vintervejret. De enkelte niveauer er blandt andet afgørende for, hvilke sporskifter der skal prioriteres, og hvor og hvorledes infrastruktur-snebekæmpelsen i det hele taget skal udføres. De enkelte niveauer er således dimensionerende for, hvilken trafik der kan afvikles. Det er Banedanmark, der har den endelige kompetence til at afgøre, hvornår der skiftes niveau.

#### *Stormberedskab*

Banedanmark iværksætter et stormberedskab. Afviklingen af togtrafikken under stormvejr gennemføres med afsæt i en særlig stormdisponeringsplan, der er opdelt dels i niveauer afhængig af, hvor ekstremt stormvejret er, dels i geografiske områder afhængig af, hvilke jernbanestrækninger der er berørt af stormvejret. De enkelte niveauer er dimensionerende for, hvilken trafik der kan afvikles. Det er Banedanmark, der har den endelige kompetence til at afgøre, hvornår der skiftes niveau.

#### *Løvfaldsberedskab*

Banedanmark iværksætter et løvfaldsberedskab. Beredskabet etableres efter en aftalt dato med opstart af løvfaldsspuling på udvalgte jernbanestrækninger, hvor afviklingen af togtrafikken her er særligt berørt af løvfaldet.

#### *Aktiv deltagelse*

Jernbanevirksomhederne vil af Banedanmark blive indbudt til at deltage aktivt i forberedelserne af såvel vinter-, storm- som løvfaldsberedskabet i god tid forud for hhv. løvfalds- vinter- og stormsæsonen.

#### *Bro - og tunnelrestriktioner på Storebælt og Øresund*

Med hensyn til bro - og tunnelrestriktioner på Storebælt og Øresund er disse reguleret af "Minimumskrav for opretholdelse af toggangen", der udsendes som trafikcirkulære fra Banedanmark, Kvalitet & Sikkerhed, Jernbanesikkerhed, på vegne af infrastrukturejerne.

### **4.8.5 Uforudsete problemer**

I tilfælde af uforudsete situationer disponerer Driftcenter Danmark (DcDK) fjerntrafikken i tæt samarbejde med jernbanevirksomhederne samt kommandoposter og andre infrastrukturforvaltere mv. På S-banen foretages disponeringen i Driftcenter Hovedstaden.

## **4.9 Kapacitetstildeling til servicefaciliteter**

---

Banedanmark tildeler kapacitet til servicefaciliteter forvaltet af Banedanmark. Al rangering på Banedanmarks infrastruktur skal aftales med Banedanmark.

# 5 YDELSER

## 5.1 Introduktion

---

Banedanmark leverer en række ydelser til jernbanevirksomhederne. Disse beskrives nedenfor.

Banedanmarks ydelser er kategoriseret i fire forskellige kategorier i henhold til direktiv 2012/34/EU, bilag II. Banedanmark tilbyder ikke alle af de i direktivet nævnte ydelser. Såfremt ydelserne leveres af andre aktører, henvises i muligt omfang hertil.

## 5.2 Minimumsadgangsydelser

---

Banedanmarks minimumsadgangsydelse giver ansøgere og jernbanevirksomheder mulighed for at få tildelt kapacitet og anvende infrastrukturen. Banedanmark er forpligtet til at levere minimumsadgangsydelsen på lige og ikke-diskriminerende vilkår.

EU direktiv 2012/34 bilag II punkt 1 omfatter følgende minimumsadgangsydelser:

- a) Behandling af ansøgninger om jernbaneinfrastrukturkapacitet,
- b) Ret til at benytte den kapacitet, der tildeles
- c) Brug af jernbaneinfrastrukturen, herunder sporskifter og skiftestationer,
- d) Togkontrol, herunder signalgivning, regulering, ekspedition samt fremsendelse og tilvejebringelse af oplysninger om togbevægelser,
- e) Brug af elforsyningsudstyr til levering af strøm til elektrisk kørsel, hvor dette forefindes,
- f) Alle andre oplysninger, der er nødvendige for at iværksætte eller drive den tjeneste, hvortil der er tildelt infrastrukturkapacitet.

I Banedanmarks standardadgangskontrakt (bilag 2.3A) findes en nærmere beskrivelse af Banedanmarks minimumsadgangsydelser samt de gensidige vilkår, rettigheder og forpligtelser som Banedanmark og jernbanevirksomhederne er underlagt i forbindelse med levering eller benyttelse af ydelserne.

### 5.2.1 Særligt om trafikinformation til passagerer

Banedanmarks standardadgangskontrakt (bilag 2.3A) indeholder en overordnet beskrivelse af trafikinformationsleverancen. I det følgende gives en detaljeret beskrivelse af Banedanmarks trafikinformationsleverance.

Banedanmark leverer efter aftale og i samarbejde med jernbanevirksomheden visuel og auditiv trafikinformation til passagerer på fjernbanen via Banedanmarks medier på stationerne. Banedanmarks leverance af trafikinformation er betinget af, at Banedanmark har adgang til de nødvendige data om jernbanevirksomhedernes trafik.

Trafikinformationen leveres ud fra den gældende servicestandard på de forskellige medier og i forhold til de forskellige trafikale situationer og passagerernes behov.

Den præcise leverance aftales via "*Servicestandarden For Trafikinformation*". Aftalen justeres løbende, men generelt omfatter trafikinformationsleverancen som minimum følgende:

*Ved normal togdrift*

Banedanmarks elektroniske informationsskærme på stationer og perroner opdateres med information om afgange. Banedanmark varsler passagerne om kommende planlagte ændringer i trafikken via informationsskærme og højtalere.

*Ved ændringer i togdriften*

Banedanmarks elektroniske informationsskærme på stationer og perroner opdateres med information om togenes aktuelle afgangstider. Der gives auditiv information om ændringer i trafikken og rådgivning til passagererne via udkald i Banedanmarks højtalere på stationer og perroner.

*I øvrigt*

Banedanmark opdaterer Rejseplanen med togenes aktuelle ankomst- og afgangstider, sporbenyttelser, aflysninger og tillysninger for fjernbanen.

Banedanmark har en landsdækkende telefonservice til blinde og svagtseende, hvor det er muligt at få læst afgang- og ankomstinformation op.

*Realtidsdata til brug for trafikinformation*

For at sikre ensartet og opdateret data til trafikinformation har Banedanmark etableret en dataservice, som samler realtidsdata om togtrafikken fra egne kilder samt tilsluttede jernbanevirksomheders realtidsdata.

Denne information anvendes af Banedanmark samt tilsluttede jernbanevirksomheder, Rejseplanen og andre interessenter i samtlige systemer og grænseflader.

Dette sikrer, at passagerne oplever overensstemmelse i trafikinformationen, uanset hvilket medie de tilgår. Jernbanevirksomhederne kan tilslutte sig via en standardiseret grænseflade.

For at Banedanmark kan levere retvisende og korrekt trafikinformation til passagerer, skal jernbanevirksomheder, der udfører passagerbefordring, levere GPS-positioner for egne tog samt køreplansoplysninger og materieldata i realtid.

## **5.3 Adgang til servicefaciliteter og til ydelser, der leveres på faciliteterne**

---

Der er en række servicefaciliteter tilknyttet Banedanmarks infrastruktur. Faciliteterne og de ydelserne leveres af Banedanmark eller andre aktører. Jernbanevirksomhederne har adgang til faciliteterne og ydelserne i det omfang, disse kan leveres.

I det følgende beskrives Banedanmarks ydelser på servicefaciliteter og betingelser for adgang. Såfremt Banedanmark ikke ejer og driver faciliteterne, henvises der i muligt omfang til andre aktører.

Der henvises til kapitel 3 for information om placering af servicefaciliteterne og til kapitel 6 for information om betaling.

## **5.3.1 Adgang til servicefaciliteter**

### *5.3.1.1 Passagerstationer*

Banedanmark tildeler sporadgang til stationer efter retningslinjerne i kapitel 4 og standardadgangskontrakten (bilag 2.3A).

De fleste faciliteter på passagerstationer ejes eller forvaltes af jernbanevirksomheder. Disse faciliteter stilles til rådighed for andre jernbanevirksomheder efter reglerne i den til enhver tid gældende bekendtgørelse om modtagepligt på stationer.

### *5.3.1.2 Godsterminaler*

#### *Kombiterminaler*

Banedanmark ejer de i afsnit 3.6 omtalte kombiterminaler, men terminalerne drives af terminaloperatører. Alle jernbanevirksomheder har ret til adgang til terminalerne og ydelser, der leveres af terminaloperatøren i henhold til den til enhver tid gældende bekendtgørelse om modtagepligt på kombiterminaler.

Banedanmark tildeler kapacitet frem til kombiterminalerne i henhold til bestemmelserne i den til enhver tid gældende bekendtgørelse om modtagepligt på kombiterminaler.

### *5.3.1.3 Rangerterræner- og faciliteter*

Banedanmark tildeler kapacitet i henhold til retningslinjerne i kapitel 4.

### *5.3.1.4 Depotspor/sidespor*

Banedanmark tildeler kapacitet i henhold til retningslinjerne i kapitel 4.

### *5.3.1.5 Vedligeholdelsesfaciliteter*

Banedanmark ejer eller driver ingen vedligeholdelsesfaciliteter til rullende materiel.

### *5.3.1.6 Andre tekniske faciliteter inklusive rengørings- og vaskefaciliteter*

Banedanmark ejer eller driver ingen rengørings- og vaskefaciliteter til rullende materiel.

### *5.3.1.7 Havnefaciliteter*

For yderligere information om havnene og ydelser relateret hertil henvises til de respektive havne på nedenstående links:

[Esbjerg Havn](#)

[Fredericia Havn](#)

[Frederikshavn Havn](#)

[Grenaa Havn](#)

[Hirtshals Havn](#)

[Kolding Havn](#)

[Kalundborg Havn](#)

[Køge Havn](#)

[Skagen havn](#)

[Thyborøn havn](#)

[Vejle Havn](#)

Aalborg Havn

Aarhus Havn

#### 5.3.1.8 Hjælpefaciliteter

Se information om brovægte og drejeskiver i afsnit 3.6.10.

#### 5.3.1.9 Tankfaciliteter

Banedanmark ejer eller driver ingen brændstofpåfyldningsfaciliteter og leverer ikke brændstof til rullende materiel.

#### 5.3.1.10 Anlæg til overvågning af hjullaster og aksellaster på tog i drift

Banedanmark overvåger hjul- og aksellaster på tog i drift. Til formålet benyttes Aksellast Checkpoints anlæg af typen ATLAS FO. Banedanmarks ATLAS FO anlæg er placeret i infrastrukturen som følger:

TIB-strækning	Spornummer	Kilometrering (midtpunkt af ATLAS FO anlægget i sporet)
1	H	14,191
1	V	14,191
1	H	181,974
1	V	181,980
26	2. hsp	85,983
820	5	2,391

Banedanmark håndterer overskridelser af gældende grænseværdier for hjul- og aksellaster i henhold til BN2-205.

Banedanmark tilbyder jernbanevirksomhederne mulighed for adgang til deres måledata fra Banedanmarks ATLAS FO anlæg. For yderligere information kontakt [ALC-drift@bane.dk](mailto:ALC-drift@bane.dk).

#### 5.3.1.11 Anlæg til overvågning af strømaftagere på tog i drift

Banedanmark overvåger strømaftagere på tog i drift. Til formålet benyttes anlæg af typen PantoInspect. Banedanmarks PantoInspect-anlæg er placeret i infrastrukturen som følger:

TIB-strækning	Spornummer	Kilometrering
1	H	12,708
1	V	12,721
820	H	2,251
820	V	2,251
880	H	4,071

### 5.3.2 Tilgængelige ydelser på servicefaciliteterne

#### *Kombiterminaler*

For nærmere oplysninger vedrørende terminalerne, og hvilke ydelser der leveres, henvises til nedenstående links:

[Kombiterminal Taulov og Høje Taastrup](#)

Kombiterminal Padborg

*Andre sidespor til godstog*

Banedanmark leverer ingen ydelser på sidesporene, udover at infrastrukturen stilles til rådighed.

## **5.4 Ekstra ydelser**

---

Efter anmodning leverer Banedanmark nedenstående ekstra ydelser til jernbanevirksomhederne.

Der henvises til kapitel 6 for information om betaling

### **5.4.1 Kørestrøm**

For information om levering af kørestrøm henvises til Banedanmarks standardadgangskontrakt i bilag 2.3A.

### **5.4.2 Service til rullende materiel**

*Togforvarme og anden elektricitet til tog via fremmednet*

For information om forvarmning af tog og anden elektricitet til tog via fremmednet henvises til Banedanmarks standardadgangskontrakt (bilag 2.3A).

*Vand til klargøring af tog*

For information om vand til klargøring af tog henvises til Banedanmarks standardadgangskontrakt i (bilag 2.3A).

### **5.4.3 Usædvanlige transportere (UT)**

For information om befordringstilladelse til usædvanlige transportere henvises til Banedanmarks standardadgangskontrakt i (bilag 2.3A).

## **5.5 Hjælpeydeler**

---

Efter bestilling leverer Banedanmark følgende hjælpeydeler til jernbanevirksomhederne i 5.5.1-5.5.8.

Der henvises til kapitel 6 for information om betaling.

### **5.5.1 Adgang til telenet**

Lov om etablering og fælles udnyttelse af master til radiokommunikationsformål m.v. (masteloven)

giver teleoperatører indenfor offentlig mobilkommunikation ret til at leje antenneplads i eksisterende master og på høje bygninger. Banedanmark kan derfor tilbyde antenneplads i Banedanmarks master og på Banedanmarks bygninger på de tilsvarende lejevilkår, som teleoperatørerne tilbydes.

## **5.5.2 Supplerende oplysninger**

### *Data om togbevægelser*

For data om togbevægelser, som ikke er omfattet af minimumsadgangspakken, se mere i Banedanmarks standardadgangskontrakt (bilag 2.3A).

### *Rutekompatibilitet*

Banedanmark er behjælpelig, såfremt der er tvivlsspørgsmål vedrørende rutekompatibilitet.

## **5.5.3 Teknisk inspektion af rullende materiel**

Banedanmark leverer ikke teknisk inspektion af rullende materiel.

## **5.5.4 Billetsystemer på passagerstationer**

Banedanmark leverer ikke information om billetsystemer på passagerstationer.

## **5.5.5 Specialiserede vedligeholdelsesydelser for rullende materiel**

Banedanmark leverer ikke specialiserede vedligeholdelsesydelser for rullende materiel.

## **5.5.6 Kursus i grænsekørsel**

Banedanmark kan forestå gennemførelse af kursus i danske færdselsregler for lokomotivførere hos jernbanevirksomheder, der udelukkende skal køre mellem Tyskland og grænsestationerne Padborg eller Tønder.

## **5.5.7 Instruktion i tunnelsikkerhed**

Banedanmark kan bidrage med instruktører til tunnelsikkerhedskurser.

## **5.5.8 Kursus i "Pas på, på banen"**

Instruktionskonceptet giver tilladelse til at instruere personer, der er ansat i jernbanevirksomheder eller hos entreprenører, og som på eget ansvar færdes nærmere end 4 meter til nærmeste skinne på arealer ejet af Banedanmark og andre jernbaneinfrastrukturforvaltere.

## **5.5.9 Assistance i forbindelse med prøvekørsler**

Banedanmark er i forbindelse med prøvekørsler behjælpelig med gennemgang af sikkerhedsregler og eventuelle kompenserende tiltag, samt godkendelse af dispensation. Endvidere medvirker Banedanmark i forbindelse med vurdering af prøvetogets eventuelle påvirkning af infrastrukturen.

## **5.5.10 Reklamepladser**

Banedanmark ejer en række reklamepladser på perroner, i tunneller og på øvrige arealer. Disse kommercielle pladser kan lejes af jernbanevirksomheder, offentlige virksomheder, bureauer eller andre mod betaling til Banedanmark. Hovedparten af reklamepladserne er dog omfattet af en koncessionsaftale med en partner.

Øvrige aftaler om reklamer indgås løbende. For yderligere oplysninger kontakt Trafik, Kunder og Kapacitetsplanlægning.

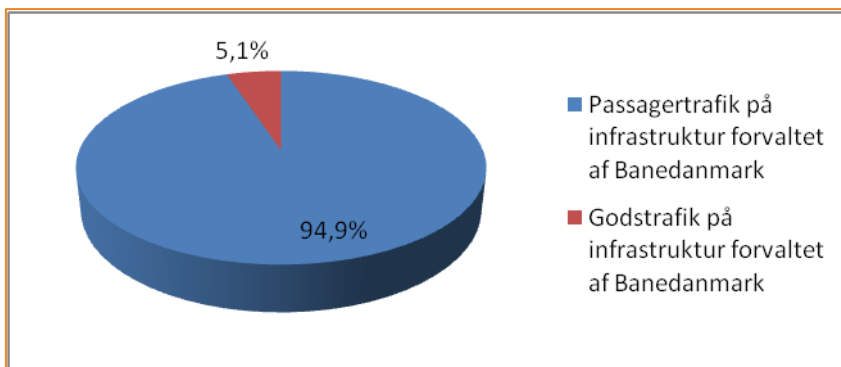
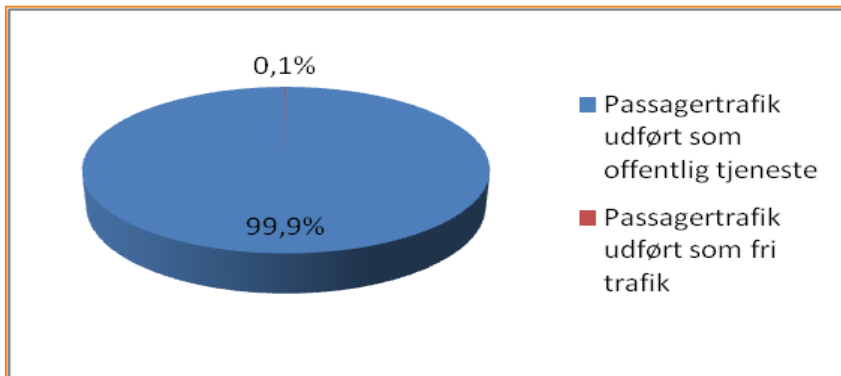
# 6 AFGIFTER

## 6.1 Afgiftsprincipper

---

I det følgende redegøres for forskellige former for afgiftsprincipper, der er gældende for ydelserne beskrevet i kapitel 5.

På baggrund af de samlede opkrævede afgifter fordelte trafikken sig som følger i 2018:



### 6.1.1 Minimumsadgangsydelser

Betaling for kørsel på Banedanmarks infrastruktur fastsættes i den til enhver tid gældende bekendtgørelse om betaling for brug af statens jernbanenet og om miljøtilskud til godstransport på jernbane, samt den til enhver tid gældende bekendtgørelse om infrastrukturafgifter m.v. for statens jernbanenet.

Jernbanevirksomheder betaler infrastrukturafgifter for kørsel på Banedanmarks infrastruktur med undtagelse af S-banen.

Hvis en jernbanevirksomhed ikke ønsker at benytte en tildelt kanal, kan den pågældende kanal afbestilles, hvorefter opkrævning af infrastrukturafgifter foretages efter reglerne i den til enhver tid gældende bekendtgørelse om infrastrukturafgifter m.v. for statens jernbanenet



#### *Miljøtilskud*

Jernbanevirksomheder kan i en række tilfælde få udbetalt et miljøtilskud af Banedanmark på grundlag af fragtbrevet for transport af gods. Miljøtilskuddet kan ydes til national godstransport, international godstransport (import/eksport) samt til intermodale transporter (trailere, veksellad eller containere), der går i transit gennem Danmark, og som enten ved start eller slut af transporten omlæses til eller fra lastbil. De nærmere betingelser er angivet i ovennævnte bekendtgørelser.

### **6.1.2 Sporadgang til servicefaciliteterne beskrevet i afsnit 5.3.1**

Der betales ikke særskilt for sporadgang til servicefaciliteter.

### **6.1.3 Ydelser på servicefaciliteter beskrevet i afsnit 5.3.2**

Banedanmark leverer ingen ydelser på servicefaciliteter, og der er derfor ingen oplysninger om afgiftsprincipper i Netredegørelsen.

Der henvises til pågældende leverandør af ydelser på servicefaciliteter, som angivet i afsnit 5.3, for information om betaling.

### **6.1.4 Ekstra ydelser**

#### *Kørestrøm*

Kørestrøm afregnes efter forbrug som beskrevet nedenfor. Afregning af kørestrøm er ikke indtægtsgivende for Banedanmark.

*Kørestrøm leveret til tog med kørestrømsmålere ombord, der leverer data til brug for afregning via Erex:*

- Kørestrøm afregnes med timens aktuelle elpris på spotmarkedet (Nord Pool Spot) med tillæg af elhandelsgebyr.
- Prisen er afhængig af den aktuelle placering og forbrug i prisområderne DK1 hhv. DK2.
- Elprisen tillægges statens aktuelle elafgifter, PSO, nettab, bidrag til administration af kørestrømsafregningen og moms.

Der kan være mindre variationer i afregningsprisen ifm. kørsel over Øresundsbroen, da forsyningen skifter mellem svensk og dansk el-forsyning.

*Kørestrøm leveret til tog uden kørestrømsmålere ombord:*

- Kørestrøm afregnes med månedens vejede gennemsnitspris for DK1 og DK2 med tillæg af elhandelsgebyr.
- Afregningen sker på baggrund af det indberettede antal kørte kilometer i perioden ganget med et antal kWh/km. kWh-beregning er forskellig fra de enkelte litra. Det beregnede antal kWh anvendes til afregningen.
- Afregningen består af elprisen, der tillægges statens aktuelle elafgifter, PSO, nettab, differencetab, bidrag til administration af kørestrømsafregningen og moms.

*Togforvarme og anden elektricitet til tog via fremmednet*

Strøm til togforvarme (standbystrøm) leveret via togets pantografer beregnes og afregnes i forbindelse med afregning af kørestrøm.

Strømforsyning fra fremmednetstik, der stilles til rådighed af Banedanmark, afregnes til kostpris incl. afgifter etc.

#### *Vand til klargøring af tog*

For information om afregning for vand til klargøring henvises til Banedanmarks standardadgangskontrakt i bilag 2.3A.

#### *Usædvanlige transporter (UT)*

For information om afregning af befordringstilladelse til usædvanlige transporter henvises til Banedanmarks standard adgangskontrakt i bilag 2.3A.

### **6.1.5 Hjælpeydelse**

Betaling for hjælpeydelse foregår efter aftale.

## **6.2 Afgiftssystem**

---

Opkrævning af infrastrukturafgifter og øvrig betaling for ydelser foregår uafhængigt af hinanden i henhold til de principper og satser, der er angivet andre steder i dette kapitel.

## **6.3 Afgiftssatser**

---

### **6.3.1 Minimumsadgangsydelser**

Banedanmark foretager en gang årligt, på baggrund af udviklingen i det generelle pris- og lønindeks, en regulering af satserne for infrastrukturafgifter. De regulerede satser fastsættes i en bekendtgørelse.

Den årlige fastsættelse af satser sker umiddelbart inden årsskiftet, hvor de nye satser træder i kraft. Derfor er det ikke muligt at inkludere taksterne for 2021 i Netredegørelsen på tidspunktet for dennes offentliggørelse.

Banedanmark fastsætter tillige satsen for miljøtilskud i en bekendtgørelse.

Aktuelle satser kan findes i den til enhver tid gældende bekendtgørelse om infrastrukturafgifter m.v. for statens jernbanenet eller ved henvendelse til Banedanmark, Trafik, Kunder og Kapacitetsplanlægning.

### **6.3.2 Sporadgang til servicefaciliteterne beskrevet i afsnit 5.3**

Der betales ikke særskilt for sporadgang til servicefaciliteter.

### **6.3.3 Ydelser på servicefaciliteter beskrevet i afsnit 5.3**

Banedanmark leverer ingen ydelser på servicefaciliteter, og der er derfor ingen oplysninger om afgiftsprincipper i Netredegørelsen.

Der henvises til pågældende leverandør af ydelser på servicefaciliteter, som angivet i afsnit 5.3, for information om betaling.

### **6.3.4 Ekstra ydelser**

#### *Kørestrøm*

Prisen for kørestrøm følger den løbende udvikling i markedet, som beskrevet i afsnit 6.1.4.

#### *Togforvarme og anden elektricitet til tog via fremmednet*

For yderligere information om pris for elektricitet via fremmednet henvises til Banedanmarks standardadgangskontrakt (bilag 2.3A.)

#### *Vand til klargøring af tog*

For yderligere information om pris for vand til klargøring henvises til Banedanmarks standardadgangskontrakt (bilag 2.3A).

#### *Usædvanlige transporter (UT)*

For yderligere information om pris for befordringstilladelse til usædvanlige transporter henvises til Banedanmarks standardadgangskontrakt (bilag 2.3A).

### **6.3.5 Hjælpeydelse**

Takster for hjælpeydelse oplyses af Banedanmark på forespørgsel.

## **6.4 Gebyrer**

---

### **6.4.1 Gebyrer for ikke-anvendte kanaler**

Banedanmark opkræver pt. ikke gebyrer for ikke-anvendte kanaler.

Der henvises til den til enhver tid gældende bekendtgørelse om infrastrukturafgifter m.v. for statens jernbanenet.

### **6.4.2 Afbestillingsgebyrer**

Hvis en ansøger eller jernbanevirksomhed ikke ønsker at benytte en tildelt kanal, kan den pågældende kanal afbestilles. Afbestiller en ansøger eller en jernbanevirksomhed en eller flere kanaler af gangen mindre end 49 dage før den planlagte kørsel betales 50 pct. af afgiften for den afbestilte kanal eller den første af de afbestilte kanaler i afbestillingsperioden. Afbestilles kanalen mindre end 8 dage før den planlagt kørsel, betales hele afgiften for den pågældende kanal.

Der henvises til den enhver tid gældende bekendtgørelse om infrastrukturafgifter m.v. for statens jernbanenet.

### **6.4.3 Reduktion ifm. rammeaftaler**

Banedanmark benytter pt. ikke rammeaftaler.

Kontakt Banedanmark, Trafik, Ledelsessekretariatet, for yderligere information om mulighederne for i fremtiden at indgå rammeaftaler om tildeling af kapacitet.

### **6.4.4 ERTMS-rabat**

Banedanmark yder ikke ERTMS-rabat på infrastrukturafgifter.

Der henvises til den til enhver tid gældende bekendtgørelse om infrastrukturafgifter m.v. for statens jernbanenet.

## **6.5 Præstationsordning**

---

Som følge af direktiv 2012/34/EU og den til enhver tid gældende bekendtgørelse om Banedanmarks opgaver og beføjelser har Banedanmark etableret en obligatorisk præstationsordning for at tilskynde infrastrukturforvalteren og jernbanevirksomhederne til at minimere forstyrrelser på infrastrukturen og derved forbedre infrastrukturens ydeevne.

Ordningen er fastsat i den til enhver tid gældende bekendtgørelse om infrastrukturafgifter m.v. for statens jernbanenet.

## **6.6 Ændringer i afgifter**

---

Alle ændringer af satser for infrastrukturafgifter, bortset fra den løbende prisregulering, skal så vidt muligt varsles af Banedanmark mindst 12 måneder inden de pågældende ændrings ikrafttrædelse. Eventuelle ændringer vil blive meddelt jernbanevirksomhederne gennem høring og senere offentliggørelse af ændringsbekendtgørelse.

Satsen for miljøtilskud kan ændres med en måneds varsel via bekendtgørelse udstedt af Banedanmark.

## **6.7 Fakturering og betalingsvilkår**

---

### *Infrastrukturafgifter*

Banedanmark opkræver infrastrukturafgifter månedligt bagudrettet med en betalingsfrist på 30 dage netto i henhold til den til enhver tid gældende bekendtgørelse om infrastrukturafgifter m.v. for statens jernbanenet.

Ved manglende betaling af infrastrukturafgifter kan Banedanmark inddrage den tildelte kapacitet, såfremt betaling ikke finder sted inden en frist, der meddeles jernbanevirksomheden.

### *Kørestrøm*

Betaling for kørestrøm opkræves månedsvis bagud med en betalingsfrist på 30 dage netto.

*Togforvarme og anden elektricitet til tog via fremmednet*

Forbrug af strøm til togforvarme og fremmednetstik afregnes månedsvis bagud med en betalingsfrist på 30 dage netto.

*Vand til klargøring af tog*

For yderligere information om fakturering for vand til klargøring henvises til Banedanmarks standardadgangskontrakt (bilag 2.3A).

*Usædvanlige transportere (UT)*

For yderligere information om fakturering for befordringstilladelse til usædvanlige transportere henvises til Banedanmarks standardadgangskontrakt (bilag 2.3A).