

NYHEDSBREV

JERNBANESIKKERHED, ARBEJDSMILJØ OG UDDANNELSER

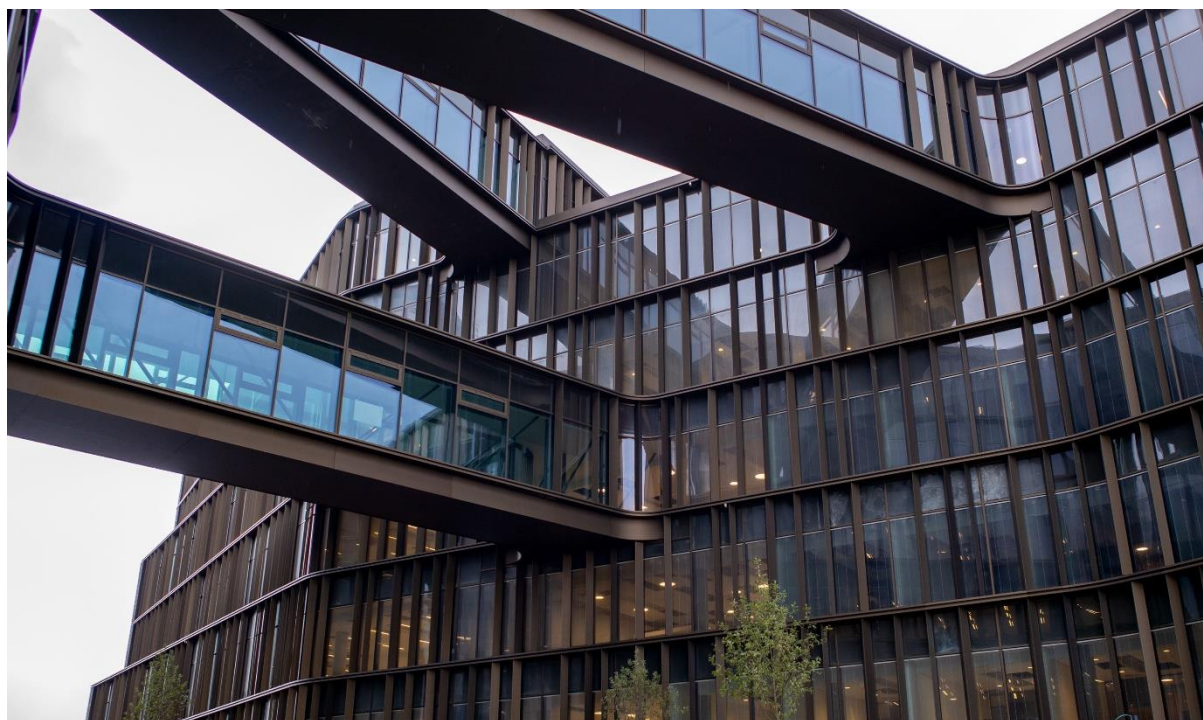
NR. 48 | December 2022



INDHOLD

- Banedanmark har afholdt entreprenørmøder i november 2022
- Orientering om ændrede forhold for Sporspæringsleder S-bane
- Opfordring til DS 21001-certificerede virksomheder
- Uddannelse af nye undervisere indenfor OR
- Ændring af forudsætninger ved deltagelse på sikkerhedskurser

Her følger nyhedsbrevet omhandlende Jernbanesikkerhed, Arbejdsmiljø og Uddannelser. God læselyst!



Banedanmark har afholdt **entreprenørmøder i november 2022**

Banedanmark har afholdt entreprenørmøder i København og Fredericia i november. Der var også mulighed for at deltage i entreprenørmøderne online via Teams. Endvidere afholdt Banedanmark også entreprenørmøde på engelsk for udenlandske entreprenører via Teams.

På entreprenørmøderne var der følgende temaer:

- Overskridelse af fritrumsprofil og krøjestop
- Banedanmarks aktuelle projekt vedr. jernbanesikkerhed
- Sikkerhedskoordinerings
- S&Tl koordinering
- Håndtering af ikke-centralsikrede/ikke-teknisk sikrede sporskifter.

For Banedanmark er de halvårslige entreprenørmøder en rigtig positiv oplevelse, da møderne åbner for gode og konstruktive dialoger mellem entreprenører og Banedanmark. Det sætter Banedanmark stor pris på. PowerPoint præsentation fra entreprenørmøderne kan findes på Banedanmarks hjemmeside.



Orientering om ændrede forhold for Sporspæringsleder S-bane

Idet sidste udrulningsfase på S-banen er blevet taget i brug, vil SR herefter ikke længere eksistere som sikkerhedsreglement på nogen af S-banens strækninger.

Dette betyder, at en SR-arbejdsleder/ Sporspæringsleder ORS, der udelukkende udfører arbejde på S-banen, ikke længere har mulighed for at vedligeholde dennes SR-kvalifikation og leve op til kravene om, at en SR-arbejdsleder

- *skal have fungeret mindst 20 dage som SR-arbejdsleder indenfor de seneste 4 måneder, med en blanding af arbejde med vagtpost, arbejde i spærret spor og særligt arbejde.*

Derfor vil følgende krav til praktisk kvalifikation fremadrettet være gældende for Sporspæringsleder CBTC på ORS strækninger for at holde begge kvalifikationer ajour:

- *Fra mandag d. 27. september skal en Sporspæringsleder ORS have fungeret mindst 20 dage som Sporspæringsleder ORS indenfor de seneste 4 måneder for at holde dennes praktiske kvalifikation ved lige.*

De 20 dage skal være en blanding af arbejde med vagtpost, arbejde i spærret spor samt særligt arbejde.

Udover ovenstående ændrede krav til vedligeholdelse af praktisk kvalifikation, gælder kravene om deltagelse ved EUOR jf. *Retningslinjerne for efteruddannelse og test, Sporspæringsleder CBTC uændret.*

Hvis der for en Sporspæringsleder fortsat er behov for at udføre arbejde på SR-strækninger og holde denne kvalifikation ved lige sideløbende med ORS-kvalifikationen, skal medarbejderen - udover

deltagelse på EUOR – også deltage på EUSR som foreskrevet jf. *Samlet uddannelseskompedium for infrastrukturuddannelser*.

Derudover stilles der specielle krav til opretholdelse af den praktiske kvalifikation i sporet.

- *Fra 01.12.2022 skal en Sporspæringsleder ORS der vedligeholder praktisk kvalifikation i både SR og ORS have fungeret mindst 30 dage tilsammen som SR/ORS arbejdsleder fordelt på forskellige arbejdstyper sporspærring, vagtpost, særligt arbejde:*

De 30 dage skal fordeles med mindst 10 dage på ORS strækninger, hvor mindst 5 dage skal være med arbejde i sporspærring og mindst 10 dage på SR strækninger, hvor mindst 5 dage skal være med arbejde i sporspærring. De resterende 10 dage kan fordeles mellem arbejdsfunktionerne og strækningerne indenfor hvert regelsæt.

Synlighed, synlighed og synlighed – Opfordring til alle **DS 21001-certificerede virksomheder**

Banedanmark vil gerne opfordre alle virksomheder, der har et gyldigt DS 21001 certifikat, til at gøre en ekstra indsats for at gøre deres DS 21001 certifikater synlige for markedet – meget gerne via virksomhedens hjemmeside.

Banedanmark får indimellem henvendelser fra virksomheder og private, der ønsker at få oplyst, hvilke virksomheder, der er DS 21001 certificerede. Enten fordi de ønsker at finde nye samarbejdspartnere, eller fordi de ønsker at finde leverandører til ydelser med jernbanesikkerhedsmæssigt indhold.

Banedanmark må, som offentlig virksomhed, ikke videreformidle sådanne oplysninger, da det kan opfattes som reklame for specifikke virksomheder. I stedet vil Banedanmark opfordre alle virksomheder, der har et gyldigt DS 21001 certifikat, til at gøre en ekstra indsats for at synliggøre deres certifikat og det, som de kan levere indenfor jernbaneinfrastrukturarbejde.

Banedanmark opfordrer således til, at informationer om DS 21001 og ydelseskategorier fremgår af virksomhedens hjemmeside.

Tanken er, at det skal være nemmere for mulige samarbejdspartnere og kunder at fremsøge relevante virksomheder.

Uddannelse af nye **undervisere indenfor OR**

Vi forventer at uddanne nye undervisere indenfor OR (F-bane øst, F-bane vest og S-bane) i løbet af foråret. Hvis du eller en af dine medarbejdere kunne have interesse i at blive uddannet som underviser, bedes I henvende jer til bdkuddannelser@bane.dk hurtigst muligt.

Det er en fordel at være uddannet sporspæringsleder indenfor det pågældende felt.

Spørgsmål vedrørende startdato, varighed, pris og lignende sendes til bdkuddannelser@bane.dk

Ændring af forudsætninger ved deltagelse på sikkerhedskurser

Pr. 1. januar 2023 er det besluttet, at hvis kursisten har en gyldig FKI/SKI Kørestrøm eller KI Køreledningsanlæg kvalifikation, så skal kursisten ikke have FKI/SKI Spor og Sikring e-læring inden kursusstart på følgende kurser:

- SR-arbejdsleder 1 grundkursus
- SR2 sikring grundkursus
- SR2 EUSR
- SR1 EUSR
- SR2 EUSR Sikring
- RGL EUSR (Udgår pr. 31.12.2023)

FKI/SKI Kørestrøm eller KI Køreledningsanlæg er en højere kvalifikation end FKI/SKI Spor og Sikring og vedligeholdes / fornyes ved siden af kurserne.

Har kursisten ikke en gyldig FKI/SKI Kørestrøm eller KI Køreledningsanlæg kvalifikation, skal kursisten stadig fremvise bevis for bestået FKI/SKI Spor og sikring e-læring (som maks. må være 2 måneder gammel) ved kursusstart.

Kursisten er fremover stadig selv ansvarlig for at kunne fremvise dokumentation for gennemført og bestået e-læring i FKI/SKI spor og sikring eller bevis på en gyldig FKI/SKI Kørestrøm eller KI Køreledningsanlæg kvalifikation til underviseren ved kursusstart.

Kan kursisten ikke fremvise dokumentation (underordnet af hvilken årsag) for enten bestået e-læring FKI/SKI Spor og Sikring, FKI/SKI Kørestrøm eller KI Køreledningsanlæg kvalifikation (gerne via kvalifikationsappen), vil vedkommende blive sendt hjem. Banedanmark vil i så fald fakturere for tilmeldingen til kurset, og kursisten skal tilmeldes et nyt kursus, som man ligeledes vil blive faktureret for.

Tak for i år Banedanmark ønsker alle **god jul og godt nytår**



Banedanmark vil gerne have dine input

Banedanmark ønsker løbende at holde entreprenører og andre interesserede opdateret med relevante temaer indenfor jernbanesikkerhed. Vi vil gerne give dig muligheden for at komme med input til temaer til fremtidige entreprenørmøder. Derfor er du velkommen til at sende input til temaer til Banedanmarks entreprenørpostkasse på kogs-entrepr@bane.dk. I mailen må du gerne uddybe, hvorfor temaet bør tages op på et entreprenørmøde.